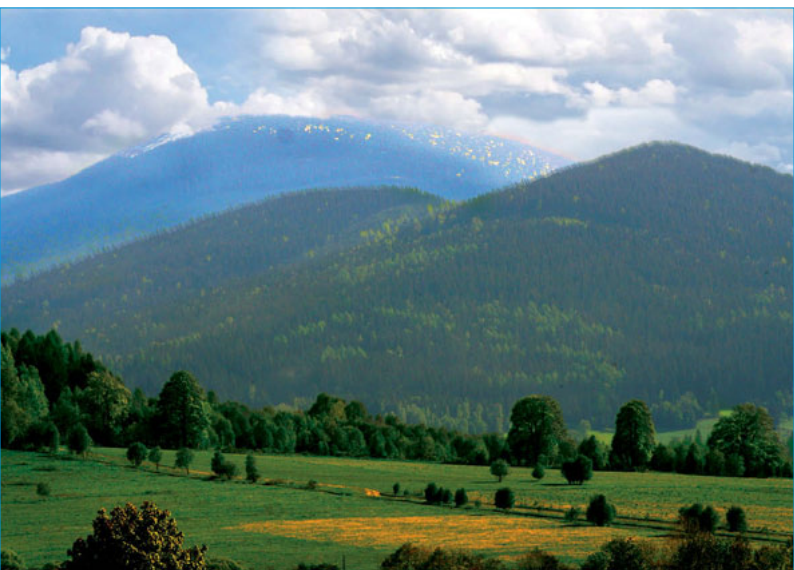




Stronie
Śląskie



Staré Město
pod Sněžníkem



PRZEWODNIK DLA AKTYWNYCH

Masyw Śnieżnika – Králický Sněžník

Góry Bialskie i Żłote – Rychlebské hory

Pogranicze polsko-czeskie



EVROPSKÁ UNIE / UNIA EUROPEJSKA
EVROPSKY FOND PRO REGIONÁLNÍ ROZVOJ / EUROPEJSKI FUNDUSZ ROZWOJU REGIONALNEGO
PŘEKRAČUJEME HRANICE / PRZEKRACZAMY GRANICE



Projekt współfinansowany ze środków Europejskiego Funduszu Rozwoju Regionalnego w ramach Programu Operacyjnego Współpracy Transgranicznej Republika Czeska – Rzeczpospolita Polska 2007–2013 oraz budżetu państwa za pośrednictwem Euroregionu Glacensis „Przekraczamy granice”

Opracowanie:
Monika Ciesłowska

Zdjęcia:

Heiko Bellmann, Monika Ciesłowska, Mariusz Burszta,
Jan Pavel Došek, Paweł Dywański, dr Joanna Furmankiewicz,
Paweł Gancarz, Tomasz Gmerek, Olga Gřundělová, Jacek Kargul,
Paweł Kubiszta, Sebastian Łukasiewicz, Andrzej Makarczuk,
Jana Matoušová, Jerzy Opióła, Cezary Pióro, Agnieszka Okrzeja,
Marcin Orzechowski, Zdeněk Panský, Tomasz Proszek, Michał
Sośnicki, Eligiusz Szefęg, Izabela Zamojska, Marzena Zawal,
Eva Vašicová, Zbigniew Waluś, Piotr Woźniak



Dziękujemy Stowarzyszeniu Wratislaviae Amici – właścicielowi strony www.dolny-slask.org.pl za udostępnienie zdjęć ze swoich zbiorów.

Mapy:

Wydawnictwo „Compass”, Podchorążych 3, 30-084 Kraków,
+48 12 626 14

Skład i druk:

Mazowieckie Zakłady Graficzne s. c.
Jarosław Zaczek, Andrzej Fiłończuk, Bogusław Kozakiewicz
ul. Ludowa 89, 18-200 Wysokie Mazowieckie,
+48 86 275 41 31, www.mzgraf.pl

ISBN: 978-83-911153-6-7

Wydano na zlecenie:

Gmina Stronie Śląskie, Kościuszki 55, 57-550 Stronie Śląskie
+48 74 811 77 11, gmina@stronie.pl

Uwagi na temat wydania: strategia@stronie.pl

Stronie Śląskie, 2013 r.

PRZEWODNIK DLA AKTYWNYCH



Gmina Stronie Śląskie
i Staré Město

Pogranicze polsko-czeskie



Masyw Śnieżnika – Králický Sněžník

Góry Bialskie i Złote – Rychlebské hory



Spis treści

1.	Położenie	6
2.	Historia	8
3.	Przyroda	16
4.	Zabytki i interesujące miejsca	22
5.	Obiekty sakralne	28
6.	Ciekawostki	31
7.	Legendy	32
8.	Wędrówki	34
9.	Rowery	40
10.	Narty	48
11.	Konie	55
12.	Woda	57
13.	Produkty lokalne	60
14.	Imprezy	63
15.	Miejscowości	68
16.	Informacje praktyczne	78
17.	Mini - słowniczek	92

Zapraszamy!

1. Położenie

Gmina Stronie Śląskie i region Staroměstsko położone są na pograniczu polsko-czeskim, we **Wschodnich Sudetach**, na obszarze Masywu Śnieżnika (czes. Králický Sněžník) oraz Gór Bialskich (czes. Rychlebské hory). Niewielką część Gminy Stronie Śląskie zajmują także Góry Złote oraz Krowiarki. Gmina Stronie Śląskie należy do powiatu kłodzkiego w **województwie dolnośląskim (PL)**, zaś Staroměstsko do **województwa ołomunieckiego (CZ)**.

Masyw Śnieżnika (czes. Králický Sněžník) zamyka od południa Kotlinę Kłodzką i należy do najwyższych pasm górskich w Sudetach. Jego centralną część stanowi Śnieżnik 1425 m, od którego odbiega kilka grzbietów górskich oddzielonych od siebie głębokimi dolinami. Do najwyższych wzniesień należą: Sušina 1321 m po stronie czeskiej oraz Mały Śnieżnik 1326 m i Czarna Góra 1205 m po stronie polskiej.

Góry Bialskie (czes. Rychlebské hory) od zachodu sąsiadują z Masywem Śnieżnika, a od północy z Górami Złotymi. Jest to zwarty masyw górski, którego ramiona wznoszą się na średniej wysokości ok. 1000 m i rozcięte są krótkimi ale głębokimi dolinami rzek. Najwyższe wzniesienia: Smrk 1125 m po stronie czeskiej oraz Postawna 1117 m, Rudawiec 1112 m i Czernica 1083 m po stronie polskiej.

Góry Złote zamykają Kotlinę Kłodzką od północnego-wschodu i są jednym z najdłuższych pasm górskich w Sudetach. Najwyższe wzniesienia po stronie polskiej: Kowadło 989 m i Smrek 1116 m. Po stronie polskiej, Góry Złote oddziela od Gór Bialskich Dolina Białej Łądeckiej. Po czeskiej stronie, Góry Złote i Góry Bialskie uważane są za jedną krainę – Rychlebské hory.

Krowiarki – mało znane pasmo polskich Sudetów, o krajobrazie niskich gór, oddzielone Przełęczą Puchaczówka od Masywu Śnieżnika. Najwyższe wzniesienia: Suchoń 965 m oraz Skowronia Góra – 839 m – jeden z najlepszych punktów widokowych w okolicy.

Do Stronia Śląskiego dojechać można z Kłodzka, Javornika i Złotego Stoku przez Łądek-Zdrój oraz z Bystrzycy Kłodzkiej przez Sienną. Podróż samochodem z Wrocławia trwa 2 godziny, a z Warszawy 5,5 godzin. Stronie Śląskie poprzez połączenia autobusowe z Kłodzkiem i Wrocławiem, jest skomunikowane ze wszystkimi regionami Polski. Z Warszawy dojechać można autobusem PKS z przesiadką w Łądku-Zdroju.

Staré Město, dzięki połączeniom kolejowym i autobusowym z Hanušovicami, jest skomunikowane z Králíkami, Jesenikiem, Šumperkiem i Brnem oraz z pozostałymi regionami Czech. Podróż samochodem z Ołomuńca trwa 1,5 godz., a z Pragi 4 godz.

Najbliższe lotniska znajdują się we Wrocławiu i w Pradze.

Stronie Śląskie i Staré Město łączy serpetynowa droga widokowa prowadząca przez turystyczne **przejście graniczne na Przełęczy Płoszczyna** (czes. Kladské sedlo), oddzielającej Góry Bialskie od Masywu Śnieżnika. Przejście otwarte jest dla pojazdów do 12 ton. Odległość między Stroniem Śląskim a Starym Městem wynosi 22 km.

Przejście graniczne na Przełęczy Płoszczyna



2. Historia

Masyw Śnieżnika i Góry Bialskie to obszar pogranicza **Czech, Śląska i Moraw**, na którym zawsze krzyżowały się wpływy polityczne **Polski, Czech, Austrii i Niemiec**, rozwijała się kultura narodów **germańskich i słowiańskich** oraz współistniały dwie grupy wyznaniowe: **katolicy i ewangelicy**. Dzięki podobnym uwarunkowaniom przyrodniczym i geopolitycznym w historii omawianego obszaru wyróżnić można kilka etapów:

XIII–XIV w. Rozwój osadnictwa, rolnictwa oraz wymiany handlowej wzdłuż tzw. drogi staromorawskiej (łączącej Śląsk z Morawami). Dominuje własność rycerska i kościelna.

I poł. XV w. Wojny husyckie i powojenna anarchia (wojny religijne toczone przez czeskich husytów przeciwko krucjatom organizowanym przez cesarza Zygmunta Luksemburskiego przy poparciu papieża). Początki reformacji, osłabienie pozycji kościoła katolickiego.

II poł. XV–XVI w. Intensywny rozwój górnictwa (srebro, złoto, żelazo), hutnictwa, rzemiosła i rolnictwa. Wzrost liczby ludności. Dominuje własność królewska.

XVII w. Upadek gospodarczy w wyniku wojny trzydziestoletniej (1618–1648, konflikt pomiędzy protestanckimi państwami Rzeszy Niemieckiej wspieranymi przez inne państwa europejskie, a katolicką dynastią Habsburgów). Zanik dawnych ośrodków górniczych. Łatanie powojennej „dziury budżetowej” poprzez wyprzedaz dóbr królewskich rodom magnackim.

XVIII w. Rozwój przemysłu (tartaki, wapienniki, młyny, browary, mleczarnie, olejarnie, pstrągarnie). Utrwalenie się zachowanej do dziś struktury osadnictwa (długie wsie wzdłuż górskich dolin).

XIX w. Intensywny rozwój gospodarczy i społeczny pod rządami: królowny Marianny Orańskiej (właścicielka dóbr strońskich) oraz Hermanna Buhla (przedsiębiorca i burmistrz Starého Města). Uruchomienie dużych zakładów przemysłowych: huty szkła kryształowego w Strachocinie (obecnie Stronie Śląskie) oraz zakładu włókienniczego w Starym Měste.

XIX/XX w. Okres świetności w rozwoju społecznym i gospodarczym regionu. Uruchomienie linii kolejowych Kłodzko – Stronie oraz Hanušovice – Staré Město. Rozwój turystyki.

I poł XX w. Zahamowanie rozwoju demograficznego i gospodarczego w wyniku I i II wojny światowej, **1945 r.** – wysiedlenie ludności niemieckiej i zmiana przynależności państwowej, ustanowienie granicy polsko – czechosłowackiej, napływ nowych osadników.

II poł XX w. Rozwój przemysłu, rolnictwa i leśnictwa w warunkach gospodarki centralnie planowanej (dominują duże zakłady i państwowe gospodarstwa rolne). Wyludnianie się obszarów wiejskich i stopniowe niszczenie zabudowań wsi.

XXI w. Upadek przemysłu i rolnictwa w wyniku transformacji ustrojowej lat 80./90. Wprowadzenie gospodarki wolnorynkowej, rozwój prywatnej przedsiębiorczości i turystyki.

2004 r. Wejście Polski i Czech do Unii Europejskiej.

2007 r. Podpisanie traktatu z Schengen, otwarcie polsko – czeskiego przejścia turystycznego na Przełęczy Płuszczyna (czes. Kladské sedlo, pojazdy do 12t) oraz pieszego przejścia turystycznego Nowy Gierałtów – Uhelná na Przełęczy Gierałtowskiej (od strony polskiej możliwość dojazdu do granicy samochodem), wzrost ruchu turystycznego oraz współpracy polsko-czeskiej.



Stare domy – świadkowie historii pamiętają dawnych mieszkańców naszego regionu

Historia turystyki w Masywie Śnieżnika i Górach Bialskich

Śnieżnik – jeden z najlepszych punktów widokowych w Sudetach, już w XVIII w. stanowił cel górskich wycieczek. W 1765 r. na Śnieżnik weszli książęta Henryk Pruski i Fryderyk Wilhelm II, w 1840 r. – księżniczka Mariana Orańska ze swoim ojcem, królem Wilhelmem I Holenderskim, a w 1906 r. – sam arcyksiążę Józef Ferdynand.

Intensywny rozwój turystyki w Masywie Śnieżnika rozpoczął się jednak w 1838 r., kiedy to znaczna część Gór Bialskich i Masywu Śnieżnika stała się własnością **królowny Marianny Orańskiej**. Będąc przedsiębiorczą i skuteczną w działaniu kobietą, przyczyniła się do znacznego rozwoju swoich ziem.



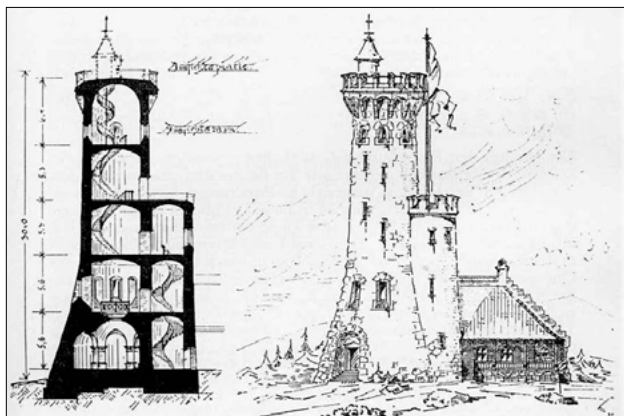
Wilhelmine Friederike Luise Charlotte Marianne z dynastii Oranje-Nassau, żona Albrechta von Hohenzollerna. W Polsce znana jako królowna Marianna Orańska (1810–1883).

Dzięki jej staraniom powstała **sieć górskich dróg**, co umożliwiło rozwój okolicznych wsi i gospodarki leśnej. Zakładała stawy rybne z hodowlą pstrąga oraz zakłady wydobywcze (marmur, fluoryt) i przetwórcze (huta żelaza i szkła, wapienniki, tartaki). Z jej polecenia, w 1871 r. zbudowano **na Hali pod Śnieżnikiem** schronisko, które do dziś jest ulubionym miejscem odpoczynku podczas wycieczek na Śnieżnik.



Schronisko – Szwajcarka na Hali pod Śnieżnikiem. Lata 20. XX w.
 Źródło: www.dolny-slask.org.pl

W latach 1895–1899, z inicjatywy Kłodzkiego Towarzystwa Górskiego zbudowana została na Śnieżniku wieża widokowa, która przez następne dziesięciolecia była jednym z symboli ziemi kłodzkiej. **Wieża im. cesarza Wilhelma I** (niem. *Kaiser – Wilhelmturm*) wzniesiona została w stylu romantycznego neogotyku, składała się z dwóch przylegających do siebie wież i schronu turystycznego. Z powodu złego stanu technicznego, w 1973 r. wieża została zniszczona.



Wrocławski architekt i krytyk sztuki Felix Henry wykonał projekt wieży, którą wzniesiono na Śnieżniku w XIX w. We Wrocławiu przy Parku Południowym do dziś podziwiać można Willę Schoellerów (najbardziej wpływowa rodzina wrocławska XIX/XX w.) – obecnie luksusowy hotel – projektu tego samego architekta. Źródło: www.nordmaehren.com.

Mając na uwadze znaczenie jakie odegrała wieża w rozwoju ruchu turystycznego w naszym regionie, Gmina Stronie Śląskie wraz ze Związkiem Gmin

Śnieżnickich podjęła działania służące budowie nowej wieży, dzięki której wzrośnie popularność wycieczek na Śnieżnik, a odwiedzający go turyści będą mogli podziwiać jeszcze wspanialsze widoki gór. Plan budowy nowej wieży spotkał się z akceptacją lokalnych i regionalnych władz samorządowych oraz instytucji odpowiedzialnych za ochronę przyrody, zarówno po polskiej, jak i czeskiej stronie. Czy XIX-wieczny projekt Felixa Henry'ego stanie się inspiracją dla architektów XXI wieku? Czy też nowa wieża będzie budowlą w niczym nie przypominającą tej, którą znamy ze starych zdjęć i pocztówek?



Wnętrze bufetu przy nieistniejącej wieży widokowej na Śnieżniku.
Źródło: www.dolny-slask.org.pl

Do rozwoju turystyki górskiej po czeskiej stronie Śnieżnika przyczyniła się budowa w latach 1908–1912, z inicjatywy Morawsko-Śląskiego Sudeckiego Towarzystwo Górskiego, **Schroniska księcia Liechtensteina** (ówczesnego właściciela tutejszych ziem, który hojnie dofinansował budowę schroniska). Wzniesiony poniżej szczytu Śnieżnika obiekt był do 1945 r. popularnym miejscem spotkań międzynarodowej bohemy artystycznej. W 1932 roku, z okazji 20-lecia otwarcia schroniska, członkowie niemieckiego stowarzyszenia artystycznego Jescher ustawili przed obiektem rzeźbę białego słonia, będącą dziś symbolem Śnieżnika (patrz strona tytułowa). W 1971 r., z powodu złego stanu technicznego, schronisko zburzono.



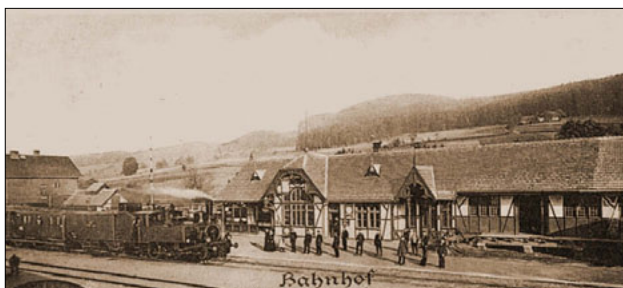
Nieistniejące schronisko księcia Lichtensteina.
Źródło: www.dolny-slask.org.pl

W latach 1886–1945 jedną z największych atrakcji turystycznych okolicy była **jaskinia krasowa** w opuszczonej dziś wsi Rogóźka. Jaskinię odkryto w 1885 r., a jej najbardziej imponująca część – „Kaisersaal” – Sala Cesarza miała wymiary 27x6x7 m. Popularność jaskini sprawiła, że we wsi powstała gospoda z miejscami noclegowymi oraz schronisko turystyczne. Jaskinia uległa częściowemu zniszczeniu podczas eksploatacji marmuru w latach 60. XX w. i dziś nie jest udostępniana do zwiedzania.



Wejście do jaskini krasowej w Rogóźce.
Źródło: www.dolny-slask.org.pl

Doprowadzenie linii kolejowych do Stronia Śląskiego (1897 r.) i Starego Mesta (1905 r.) spowodowało wzrost ruchu turystycznego w regionie, rosnącą popularność górskich wędrówek oraz sportów zimowych.



Dworzec kolejowy w Stroniu Śląskim

W większości miejscowości pojawiły się karczmy, hotele, pensjonaty i schroniska turystyczne, na szlakach turystycznych wznoszono miejsca odpoczynku i tarasy widokowe, pojawiły się pierwsze wyciągi, a nawet skocznie narciarskie. Bliskość popularnych miejscowości turystycznych: uzdrowiska Łądko-Zdrój (po polskiej stronie) oraz Králíkov i Jesenik (po czeskiej stronie), sprawiły, że Góry Bialskie i Masyw Śnieżnika odwiedzała coraz większa liczba gości. Przykładowo, Puszcza Śnieżnej Białki w Górach Bialskich stała się ulubionym miejscem wycieczek kuracjuszy przebywających w Łądku-Zdroju. W wyniku wyludniania się wsi po 1945 r., większość infrastruktury turystycznej z tego okresu uległa zniszczeniu bądź zapomnieniu.



Puhu – Baude – nieistniejące schronisko na Przełęczy Puchaczówka, znane było ze stylowych wnętrz i pięknych widoków na góry. Źródło: www.dolny-slask.org.pl

Dziś, rosnące znaczenie turystyki w gospodarce regionu sprawia, że ożywają dawne tradycje, a wśród mieszkańców rośnie świadomość o ogromnym potencjale, jaki tkwi w górskim krajobrazie i walorach przyrodniczych miejscowości, w których żyją.



Nieistniejący dom na północnym stoku Czarnej Góry, tzw. Domek czarnogórski. Źródło: www.dolny-slask.org.pl

3. Przyroda

Masyw Śnieżnika i Góry Bialskie w Sudetach Wschodnich należą do **najstarszych gór świata**. Ich trzonem są skały gnejsowe, urozmaicone pokładami marmurów i innych skał krystalicznych. Grzbietem Gór Bialskich i Masywu Śnieżnika biegnie **granica zlewisk trzech europejskich mórz**: Bałtyckiego, Czarnego i Północnego. Główne rzeki regionu to: Biała Łądecka po stronie polskiej oraz Krupa po stronie czeskiej.

Największe walory przyrodnicze okolicy to urozmaicony górski krajobraz, piękne rozległe lasy oraz fascynujące zjawiska krasowe.

W Masywie Śnieżnika, ze względu na duże wysokości, podziwiać można wspaniałe panoramy Sudetów. Góry Bialskie – mniej zaludnione i bardziej zalesione – są rajem dla turystów kochających dziką przyrodę oraz klimat „górskich kresów”.

Mało kto wie, że **świat roślinny i zwierzęcy Masywu Śnieżnika i Gór Bialskich jest najbogatszy w całych Sudetach**, gdyż właśnie tutaj przebiegają granice zasięgów występowania wielu gatunków.

Żyje tu także wiele endemitów czyli gatunków unikalnych, nie występujących nigdzie indziej.

Widok na Śnieżnik z Bolesławowa



W celu ochrony tak cennego obszaru, w 1981 r. po polskiej stronie ustanowiono **Śnieżnicki Park Krajobrazowy**, a w jego obrębie rezerwaty przyrody: Śnieżnik Kłodzki, Puszcza Śnieżnej Białki w Bielicach, Nowa Morawa (Puszcza Jaworowa k. Nowej Morawy) oraz Jaskinia Niedźwiedzia w Kletnie.



Logo Śnieżnickiego Parku Krajobrazowego oraz Narodowego Rezerwatu Przyrody Kralický Sněžník

Po stronie czeskiej, w 1990 r. powołany został **Národní Přírodní Rezervaci Kralický Sněžník** (Narodowy Rezerwat Przyrody Kralický Sněžník). Znaczna część Gór Bialskich i Masywu Śnieżnika należy także do europejskiej sieci obszarów chronionych Natura 2000.

Największą atrakcją Masywu Śnieżnika stanowi **Śnieżnik (1425 m)** – najwyższy szczyt polskich Sudetów Wschodnich i wspaniały punkt widokowy oraz krasowa **Jaskinia Niedźwiedzia w Kletnie** z najbogatszą w Polsce szatą naciekową. Poza standardową trasą (350 m, 45 min), od 2013 r. organizuje się zejścia do niższych partii jaskini, które nie są udostępniane turystom na co dzień (www.jaskinianiedzwiedzia.pl). Rok 2012 przyniósł odkrycie, dzięki któremu jaskinia może dołączyć do listy fenomenów przyrody o randze międzynarodowej. Speleolodzy udowodnili istnienie 500 m nieznanych dotąd korytarzy, w tym sali o wymiarach 120x30x30m, z bogatą szatą naciekową, nazwaną Salą Mastodonta. Trwają prace badawcze, a udostępnienie nowoodkrytych partii jaskini dla ruchu turystycznego wpisane zostało w Strategię Rozwoju Województwa Dolnośląskiego.

Ogromną osobliwością Gór Bialskich są zachowane fragmenty pierwotnego lasu sudeckiego (z dużą ilością buków, jaworów i jodły), który do połowy XIX w. dominował w krajobrazie Sudetów, a dziś zobaczyć go można w rezerwatach przyrody *Puszcza Śnieżnej Białki* i *Nowa Morawa*. W wyniku zrębów i sztucznych nasadzeń prowadzonych w XIX/XX w., udział świerka wzrósł z 34% w 1860 r. do 95% w 1945 r. Obecnie, priorytetem w gospodarce leśnej jest odbudowa lasów mieszanych, z większym udziałem drzew liściastych oraz jodły, która niegdyś stanowiła aż 20% lokalnego drzewostanu.

Wędrując po górach, szczególnie po mniej uczęszczanych szlakach, łatwo napotkać sarnę, jelenia, dziką i lisa, trudniej inne, mniej liczne zwierzęta, z których wiele objętych jest ścisłą ochroną gatunkową. Stoki Średniaka, na przykład, poza Czerwonymi Wierchami w Tatrach, stanowi drugie naturalne siedlisko kozic górskich w Polsce. Możemy również spotkać muflona – gatunek górskiej owcy pochodzący z Sardynii i Korsyki (muflony zobaczyć można także w gospodarstwie agroturystycznym „Ranczo” w Nowym Gierałtowie oraz przy łowisku pstrągów „Nad stawami” w Kletnie).

W Dolinie Kleśnicy żyje aż 13 gatunków nietoperzy (w tym największy w Polsce





– nocek duży), wzbudzających zainteresowanie badaczy z całego świata. Nietopere to fascynujące ssaki, które potrafią latać i mają dwie niezwykle cechy: umiejętność echolokacji (umożliwiającej im latanie w ciemnościach) oraz hibernacji (sen zimowy, podczas którego ich procesy życiowe przebiegają niezwykle wolno). Żywią się owadami i są długowieczne – żyją średnio kilkanaście lat, ale samice rodzą tylko jedno – dwa młode w roku.

Zdumiewa bogactwo ptaków: prawie 100 gatunków, a wśród nich rzadko spotykany derkacz, bocian czarny, głuszec, cietrzew, pluszcz (ptak śpiewający, który potrafi pływać), puchacz i pliszka górską. W Górach Bialskich swoje gniazdo ma sokół wędrowny.

W czystych górskich potokach żyje pstrąg, lipień, minóg i głowacz. Spośród gryzoni, ochroną objęte są: popielice, orzesznice i koszatki, a z chronionych gadów i płazów licznie występują: żmija zygzakowata, zaskroniec, padalec, salamandra plamista i ropucha szara. Wśród pajęczaków na uwagę zasługuje sieciarz jaskiniowy (Europejski Pajak Roku 2012). Jest to jadowity i długowieczny, jak na swój gatunek, pajęk (żyje 2–3 lata, a jego ukąszenie powoduje ból porównywalny do użądlenia osy).

W Masywie Śnieżnika występuje prawdziwe bogactwo roślin chronionych. Wśród roślin wapieniolubnych są to m.in.: tojad sudecki, ostróżka wyniosła, drakiew lśniaca i sesleria tatrzańska. Wśród gatunków wysokogórskich zachwycają: szarota norweska, pępa-wa wielokwiatowa, lepiężnik biały, koloryczka okółkowa, podrzeń żebrowiec, fiołek sudecki oraz dzownek brodaty, którego kwiat jest jednym z elementów herbu Gminy Stronie Śląskie. Powyżej 1200 m rośnie endemit na skalę światową, jeden z podgatunków pierwiosnki wyniosłej. Z gatunków powszechnie znanych i rozpoznawanych występują: wawrzynek wilczełyko, lilia złotogłów, niedźwiedzi czosnek i dziewięciśń.



W Nadleśnictwie Łądek-Zdrój w Strachocinie działa Izba Edukacji Leśnej, w której prowadzone są lekcje i spotkania przyrodnicze. Organizowane są także liczne akcje i wycieczki o tematyce ekologicznej, podczas których dzieci i młodzież uczą się jak dbać o przyrodę.



Drogi Turysto! Podczas wycieczek:

- *nie hałasuj i nie śmieć,*
- *w rezerwatach przyrody poruszaj się wzdłuż znakowanych szlaków,*
- *nie płoś zwierzyny, nie niszcz gniazd, jaj, nor, lęgowisk, mrowisk i leśnej ściółki – las jest domem zwierząt, a Ty jesteś w nim gościem !*
- *nie wjeżdżaj na teren lasów i łąk pojazdami silnikowymi,*
- *palenie ognisk w lesie i 100 m od granicy lasu jest zabronione.*

Dziękujemy!



4. Zabytki i interesujące miejsca

Staré Město – dawne miasto górnicze, które prawa miejskie otrzymało już w XIII w., do dziś zachowało uroczy **średniowieczny rynek z zabytkowymi kamieniczkami oraz ratuszem z II poł. XVII w.** W ratuszu działa **Muzeum Regionalne** (Muzeum Staroměstska) oraz Informacja Turystyczna.



Zespół dworski w Stroniu Śląskim (1850 r.) i ratusz w Starym Měste (XVII w.)

Stronie Śląskie natomiast powstało z połączenia części trzech wsi, prawa miejskie otrzymało dopiero w XX w. i dlatego nie znajdziemy w nim rynku ani ratusza. Zachował się natomiast **zespół dworski z XIX w.** Dwór wzniesiono jako letnią rezydencję królowej Marianny Orańskiej oraz centrum administracyjne jej dóbr strońskich (patrz rozdział *Historia*). W XIX w. dwór udostępniany był do zwiedzania, dziś znajduje się w nim **Urząd Miejski**. Do zabudowań dawnego dworu należą także sąsiadujące z Urzędem okazałe XIX – wieczne budynki gospodarcze oraz poewangelicki kościół (patrz rozdział *Obiekty sakralne*).

Do powstania Stronia Śląskiego – miasta przyczyniło się uruchomienie w XIX w. **Huty Szkła Kryształowego**. Produkując wyroby kryształowe najwyższej światowej jakości i kształcąc coraz to nowe pokolenia rzemieślników i artystów – huta stworzyła tożsamość miasteczka i nadal pozostaje ważnym zakładem pracy oraz atrakcją turystyczną (zwiedzanie huty organizuje PTTK – patrz rozdział *Informacje praktyczne* oraz *Produkty lokalne*). Przy drodze w kierunku Bielic, warto odwiedzić eklektyczną **willę rodziny von Losky – założycieli huty** (dziś „Villa Elise” z elegancką restauracją, barem i pokojami gościnnymi).



„Villa Elise” – dawna rezydencja rodziny von Losky – właścicieli huty

Atrakcją Stronia jest także rodzinne **Muzeum Mineralów** z ciekawą kolekcją skał i minerałów z Polski i świata (zobacz rozdział *Produkty lokalne*).

Stara Morawa odkryje przed wami unikat na skalę europejską – zabytek architektury przemysłowej z XIX w. – **Wapiennik „Łaskawy Kamień”**, z którego historią związane są cztery nietuzinkowe postaci:

- 1) **Karl Schinkel** – genialny niemiecki architekt i urbanista, pracoholik, tajny radca rządowy, odpowiedzialny za wszystkie państwowe projekty budowlane realizowane w Prusach w poł. XIX w., zaprojektował m.in. wapiennik oraz rezydencję Hohenzollernów w Kamieńcu Ząbkowickim.
- 2) **Benjamin Thompson hrabia Rumford (XVIII/XIX w.)** – pochodzący z wiejskiej rodziny amerykański fizyk samouk i wynalazca. Dobrze się wżenił, co zapewniło mu społeczny awans ale swą wpływową żonę porzucił. Za wkład w badania nad termodynamiką otrzymał od księcia Bawarii tytuł hrabiego Wynalazł m.in. prototyp ekspresu ciśnieniowego do kawy oraz technologię, którą wykorzystano przy budowie wapiennika.



Wapiennik „Łaskawy



W ogrodzie japońskim przy Wapienniku

- 3) **Marianna Orańska** – królowa o barwnym i bogatym życiorysie, dobrze urodzona „businesswoman”, nieszczęśliwa w małżeństwie – szczęśliwa poza nim, jedna z najbardziej niekonwencjonalnych kobiet Europy XIX w. Zleciła budowę wapiennika.
- 4) **prof. Jacek Rybczyński** – znany w Polsce i za granicą artysta grafik i pedagog. W latach 70-tych XX w. zakupił zrujnowany wapiennik i wraz z rodziną stworzył w nim muzeum z atelier.

Dzisiejszy wapiennik to miejsce edukacji artystycznej dzieci i młodzieży oraz przestrzeń otwarta dla filozoficznych dyskusji oraz literackich i muzycznych spotkań. Gospodarze aktywnie promują zdrowy styl życia, ekologiczną równowagę oraz otwartość na świat i jego kulturową różnorodność.



Stara Kopia Uranu w Kletnie

Sąsiednia miejscowość to Kletno – a w nim **Podziemna Trasa Turystyczno-Edukacyjna w Starej Kopalni Uranu**. Trasa zapozna Was z sięgającymi śred-

niowiecza górnictwymi tradycjami Masywu Śnieżnika. Zobaczycie niebywałe kolorowe wystąpienia minerałów i dowiedziecie się co związało zaciszną wioskę Kletno z radzieckimi nuklearnymi planami militarnymi. Bogactwo (ponad 60!) i różnorodność występujących w okolicy minerałów przyciąga miłośników skarbów ziemi – geologów naukowców i pasjonatów. Jednym z nich jest Pan Arnold Miziołek – kolekcjoner – twórca **Muzeum Ziemi** wyróżnionego przez polskie Ministerstwo Kultury i Dziedzictwa Kulturowego, ze zbiorami wielokrotnie nagradzanymi na międzynarodowych wystawach. Zobaczymy tutaj wielkie skamieniałe jaja, z których miliony lat temu nie zdążyły się wykluć małe dinozaury! Tak. Muzeum przeniesie was w niewyobrażalnie odległe czasy... Na miejscu **park jurajski** – gratka dla najmłodszych!



Muzeum Ziemi i Park Jurajski w Kletnie

„Raz pod ziemią, raz nad ziemią” czyli po podziemnych wyprawach, skorzystaj z **kolejki linowej na Czarną Górę (1205 m)** w pobliskiej Siennej – na szczycie wieża, z której nasze góry ujrzysz „z ponad góry”!



25 Kolej linowa na Czarną Górę (1205 m)



Dzwonniczka we wsi Kunčice i dzwonnica w Kletnie

W przeszłości, gdy mieszkańcy wiosek uprawiali ziemię, hodowali zwierzęta i przechowywali w swoich gospodarstwach dużo drewna i siana – ważną rolę odgrywały wiejskie dzwonnice (nie w każdej wsi był kościół). Dźwięk dzwonów alarmował o niebezpieczeństwie (np. pożar) lub ważnym zdarzeniu, wyznaczał także rytm pracy w polu. W 2011 r. z prywatnych środków oraz dzięki zaangażowaniu mieszkańców Kletna i Starej Morawy – odbudowana została **dzwonnica z 1937 r. na Górze Młyńsko**. Uroczą wiejską dzwoniczkę znajdującą się na otwartej polanie zobaczycie we wsi **Kunčice** – po czeskiej stronie gór.



Fortyfikacje wojenne pod Śnieżnikiem

Któż by przypuszczał, że ciche górskie wioski kryją w sobie tajemnice wielkiej polityki?

W latach 1935–1938, w ramach przygotowań do wojny, Niemcy objęli obszar Staroměstska (wraz z sąsiednimi Kralikami) **planem budowy fortyfikacji artyleryjskich**: tylko w okolicach Starego Mesta, na odcinku

25 km planowano wybudowanie 64 bunkrów. Obecnie fortyfikacjami opiekuje się młodzieżowy klub „Beton Bunker Club Kronfelzov”, który prowadzi w Starym Měste **Muzeum Wojskowe**. Zobaczycie w nim przykłady broni artyleryjskiej z okresu II wojny światowej i dowiedzie się wielu ciekawostek o ukrytych w lasach fortyfikacjach. W terenie oznaczona została ścieżka dydaktyczna.



Koniecznie sprawdźcie program wydarzeń kulturalnych kiedy przebywacie w naszej okolicy! W Stroniu Śląskim znajdziecie go w Centrum Edukacji, Turystyki i Kultury w **dawnej stacji kolejowej (1897 r.)**, zaś w Starym Měste – w **Domie Kultury (1926 r.)**, z secesyjną salą widowiskową. Dla mieszkańców polskiej strony pogranicza zaskoczeniem jest fakt, iż w małym



Starym Měste wciąż działa **kino**! Można więc sprawdzić repertuar i wybrać się na „czeski film” .

Dawny dworzec kolejowy w Stroniu Śląskim (1897 r.) – dziś Centrum Edukacji, Turystyki i Kultury



5. Obiekty sakralne

Kościóły, kalwarie, przydrożne kapliczki i krzyże od wieków należą do krajobrazu Gór Bialskich i Masywu Śnieżnika. Także dzisiaj pielęgnuje się sakralne dziedzictwo, odnawiając dawne miejsca modlitwy, ustawiając drogowskazy do kapliczek, przygotowując przy nich miejsca odpoczynku.

Najcenniejsze zabytki sztuki sakralnej to późnorenesansowy **kościół p.w. św. Anny z 1618 r.** w Starym Měście oraz barokowy **kościół p.w. Matki Bożej Królowej Polski i św. Maternusa z XVIII w.** w Stroniu Śląskim. Do ciekawych obiektów należy także kościół Zmartwychwstania Pańskiego przy wyjeździe ze Stronia Śląskiego w kierunku Siennej (do 1945 r. kościół ewangelicki, dziś kaplica cmentarna). Kościół nawiązuje swą architekturą do niemieckich średniowiecznych kościołów wiejskich, należał do sąsiedniego dworu i ufundowany został w 1915 r. przez wnuka królowej Marianny Orańskiej.

Przy kościele podziwiać można **barokową kolumnę wotywną z 1672 r.** z piękną kamienną ornamentyką, przedstawiającą sceny biblijne.

Wiejskie kościółki, których historia często sięga XVI–XVIII w., podziwiać można w wielu wsiach regionu (Bolesławów, Nowy i Sta-





ry Gierałtów, Bielice, Sienna, Stříbrnice, Nová Seninka, Chrastice, Kunčice). W centrum **Bolesławowa** znajduje się doskonale zachowana grupa barokowych rzeźb z figurą św. Franciszka Ksawerego, **upamiętniających epidemię zarazy z 1716 r.**, a przy wjeździe do wsi – barokowa figura św. Jana Nepomucena – „najpopularniejszego” świętego na terenie Czech i Śląska. W tej samej miejscowości, na zboczu Góry Zawada, warto odwiedzić tzw. **Górze Oliwną** z kamiennymi postaciami śpiących apostołów (XIX w.). Nieopodal piękne widoki na Dolinę Kamienicy i Śnieżnik. Szczególne miejsce w historii sztuki sakralnej w regionie odegrał **Michał Klahr – najwybitniejszy śląski rzeźbiarz epoki baroku**, urodzony w Bielicach. Jego rzeźby podziwiać można w kościołach parafialnych w Stroniu Śląskim, w Bolesławowie oraz w Starym Měste.

W Starej Morawie pod Suszycą znajduje się **Droga Krzyżowa i Grota Matki Boskiej** zbudowane jako dziękczynienie tutejszego mieszkańca za powrót jego synów z I wojny światowej. Zaniedbana po 1945 r. kalwaria, w 2007 r. odnowiona została wysiłkiem lokalnej społeczności.

Na końcu Młynowca, po lewej stronie prowadzi ścieżka w kierunku lasu, którą po 200 m dochodzi się do **dawnej drogi krzyżowej**.

Zmniejszenie się liczby ludności po 1945 r. spowodowało, że wiele kościółków i kapliczek przestało być używanych i uległo zapomnieniu (np. kościół w Janowej Górze z XVIII w. w drodze do Siennej).

Zdarza się, że dawne miejsca sakralne zostają odnowione przez osoby prywatne i pełnią nowe funkcje – także turystyczne. W miejscowości **Hynčice pod Sušíną**, na przykład, można zatrzymać się na nocleg w „**Hotelu pod zvonem**” urządzonym w dawnej kaplicy św. Piotra i Pawła z 1754 r. Gmina Stronie Śląskie natomiast podjęła działania w kierunku odbudowy zniszczonej w latach 70. **Kaplicy św. Onufrego z 1732 r.** (ul. Sportowa, przy stadionie sportowym w Stroniu Śląskim) z przeznaczeniem na salę ślubów, w której organizowane będą także koncerty. W 2011 r. przy **Chacie Paprsek**, ze środków prywatnych wzniesiona została piękna drewniana kaplica. Góry i bliskość przyrody sprzyjają duchowym refleksjom, a religijne tradycje są wciąż żywe...



6. Ciekawostki

- W średniowieczu okolice Starego Mesto należały do **Cystersów z klasztoru w Kamieńcu Żąbkowickim** (dziś na terenie Polski), którzy przyczynili się do rozwoju górnictwa po czeskiej stronie Masywu Śnieżnika.
- W starej kopalni uranu w Kletnie organizuje się podziemne wyprawy do **sztolni rud żelaza sprzed 500 lat!**
- Na północnym zboczu góry Rykowisko, podczas wojny trzydziestoletniej (XVII w.) wojska szwedzkie zbudowały szańce nazwane **„Szwedzkimi Szańcami”**, których pozostałości do dziś widoczne są z zielonego szlaku prowadzącego na Śnieżnik.
- W centrum Stronia Śląskiego, przy ulicy Kościuszki, istnieją tzw. **„Strońskie lochy”**, które w XIX w. doskonale służyły jako „lodówka” do przechowywania piwa, mięsa, itp.
- Podczas I wojny światowej, wykorzystując pracę **rosyjskich jeńców**, uregulowano koryto Białej Łądeckiej, sypiąc wały, murując brzegi, budując stopnie wodne.
- W latach 30-tych XX w. w Hynčicach pod Sušíną wybudowano kolej linową, która służyła do transportu materiałów na budowę fortyfikacji artyleryjskich po wschodniej stronie Śnieżnika,
- Miejscowości leżące w Masywie Śnieżnika i Górach Bialskich, 150 lat temu były **gęsto zaludnionymi górskimi osadami** (np. Hynčice pod Sušíną liczyły ponad 300, Bielice – 500, Nová Seninka – 600, a Stary Gierałtów – ponad 800 mieszkańców!).
- W latach 1952 – 1990 w Hucie Szkła Kryształowego „Violetta” w Stroniu Śląskim, eksportującej wówczas swoje wyroby na cały świat, pracowało ponad **dwa i pół tysiąca osób**.
- Podczas zimowego snu, **rytm bicia serca nietoperzy** maleje nawet o 40–50 razy!
- W centrum wsi Hynčice pod Sušíną rośnie pomnik przyrody – **lipa, licząca 450 lat!**

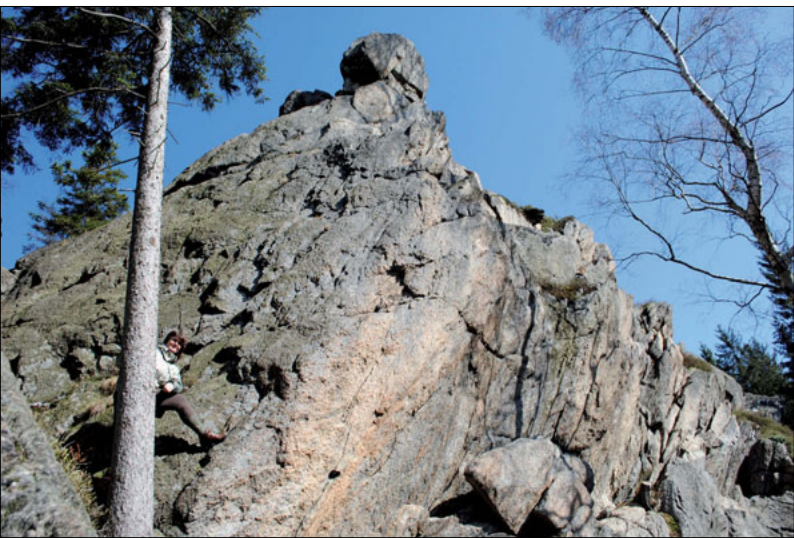
7. Legendy

Štemichman (niem. Stämmichmann) – duch gór z Masywu Śnieżnika

Imię ducha pochodzi od niemieckiego słowa der Stamm – „pień” i mitycznego zjawiska nieoczekiwanego wylaniania się duchów w ludzkiej postaci z pni drzew. Štemichman często płatał ludziom figle, ale w obliczu niebezpieczeństwa zawsze przychodził im z pomocą.

Pewnego razu dał się we znaki woźnicy, który przejeżdżał wozem załadowanym beczkami piwa pod Srážną (grzbiet Sušiny). Nagle pojawił się ciemny obłok, rozszalał się wichur, który przewrócił wóz i konie, a beczki potoczyły się po stoku. Przerażony woźnica uciekł do najbliższej wioski i poprosił o nocleg. Rano wrócił, by sprawdzić, czy coś da się jeszcze uratować. Zdumiony ujrzał stojący na drodze, załadowany beczkami wóz i zaprzęgnięte konie. Uradowany ruszył w dalszą drogę.

Bywało groźniej. W 1642 r. Štemichman ukazał się w postaci drwala szwedzkim żołnierzom generała Torstensonsona, którzy rabowali okoliczne wioski. Drwal zgodził się wskazać im drogę. Prowadził ich długo przez grzbieity i doliny. Gdy znaleźli się w skalistym wąwozie na południowym stoku Srážnej, nad przysiółkiem Valbeřice, rozszalała się straszliwa burza, z gór spadały kamienie i pnie drzew. Wszyscy Szwedzi zginęli. Następnego dnia lokalni drwale spotkali na miejscu





wąwozu tylko płytkie podłużne zakłęśnięcie, nazwane później *Vražedný příkop* – niem. *Schlachtgraben*, pol. morderczy rów.

Ostatnio pojawiła się „czeska wersja” śnieżnickiego ducha, pod imieniem *Kraličák*, przypominająca niegroźnego górskiego skrzata.

Legenda o smoku na Łyscu i trzech siostrach

„*Trzy Siostry*” - największa grupa skalna w Górach Bialskich to miejsce, z którym związana jest piękna legenda.

Na skraju lasu mieszkały trzy siostry, których mężowie pracowali w pobliskim lesie jako drwale. Pewnego dnia mężowie nie wrócili do domu. Po wsi rozniósł się wiadomość, że na szczycie góry Łysiec zamieszkał okrutny smok, który grasuje w okolicy. Wszyscy we wsi byli przekonani, że młodzi drwale także stali się ofiarami straszliwego smoka. Siostry jednak postanowiły odszukać swoich mężów. Dotarły na polanę pod Łyscem, gdy nagle pojawił się smok. Widok był tak przerażający, że siostry ze strachu skamieniały i w tym stanie pozostają do dziś.

Młodym drwalom udało się uciec z pieczary smoka. Długo szukali swoich żon. Daremnie. Podobno i dzisiaj możemy spotkać trzech młodzieńców wędrujących po Dolinie Białej Łądeckiej o północy z 14 na 15 lutego, w Dzień Zakochanych.

Fot. Łysiec oraz fragment skał „Trzy Siostry” – największej grupy skalanej w Górach Bialskich (dojście niebieskim szlakiem ze

8. Wędrówki

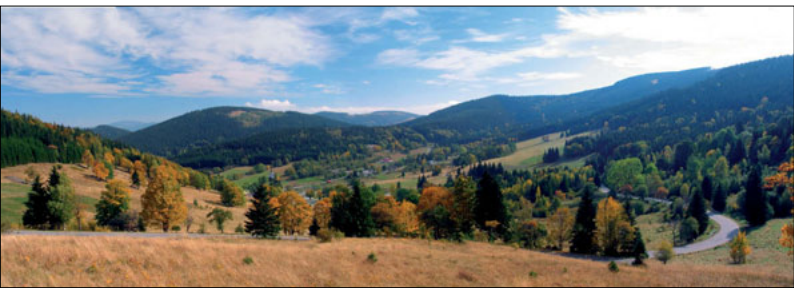
Długo by wymieniać zalety górskich wędrówek. **Góry to wyzwanie.** Góry ćwiczą nie tylko naszą kondycję fizyczną, ale także – charakter i siłę woli... Góry otaczają nas ciszą i spokojem, które coraz trudniej znaleźć w codziennym życiu... W górach szuka się wolności, bo góry nie mają granic...



Śnieżnik. Na zielonym szlaku

Dzisiaj każdy może wędrować po Masywie Śnieżnika i Górach Białskich, swobodnie przekraczając polsko – czeską granicę państwową. Skorzystajcie z tej możliwości i poznajcie „obydwie” strony naszych gór! Na wędrówkę zawsze należy zabrać dobrą mapę topograficzną.

Zapraszamy do zapoznania się z przebiegiem górskich szlaków pieszych w naszej okolicy!



GMINA STRONIE ŚLĄSKIE

Szlak czerwony – fragment Głównego Szlaku Sudeckiego im. Marianna Orłowicza:

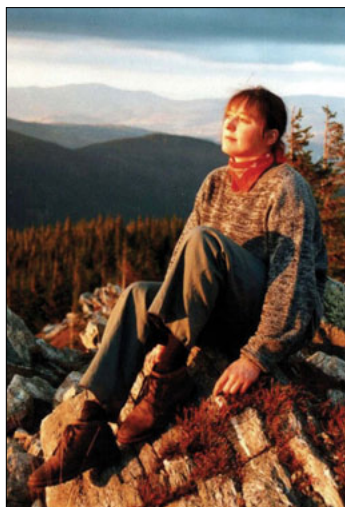
Lądek-Zdrój (Rynek)

– Przełęcz Pod Chłopkiem (733 m) – Przełęcz Puchaczówka (860 m) – **Czarna Góra (1205 m)** – Żmijowiec (1154 m) – Przełęcz Śnieżnicka – **Hala pod Śnieżnikiem (1218 m)** – Międzygórze – Wodospad Wilczki – Sanktuarium M. B. Śnieżnej na Iglicznej – Wilkanów – Długopole-Zdrój (44 km).



Szlak niebieski – fragment międzynarodowego szlaku turystycznego Atlantyk – Morze Czarne (E 3): **Lądek-Zdrój** – Trojak (766 m) – **Stary Gieraltów** – **Przełęcz Sucha (1002 m)** – Droga Marianny – dolina Morawki – **Przełęcz Staromorawska (794 m)** – Przełęcz pod Porąbką (846 m) – **Hala pod Śnieżnikiem (1218 m)** – Jodłów – Szklarnia – Międzylesie (50 km).

Szlak zielony – najbardziej atrakcyjny szlak pieszy po polskiej stronie Masywu Śnieżnika: **Bielice (Ieśniczówka)** – Rezerwat „Puszcza Śnieżnej Białki” – Rudawiec (112m) – Przełęcz Płosczyzna (817m) – **Śnieżnik (1425 m)** – Hala pod Śnieżnikiem (1218 m) – Trójmorski Wierch (1145 m) – **Przełęcz Międzyleska (534 m)** (40 km).



Szlak zielony – szlak w całości biegnie po polskiej stronie Masywu Śnieżnika. Stronie Śląskie (Centrum Edukacji, Turystyki i Kultury) – Stronie wieś – Przełęcz pod Chłopkiem (733 m) – Przełęcz Puchaczówka (860 m) – **Czarna Góra**

(1205 m) – Igliczna – Międzygórze – Smrekowiec (1123 m)
– Przełęcz Śnieżnicka (1128 m) (28 km).

Szlak żółty – szlak biegnie północnym grzbietem Gór Białskich i północno-wschodnią częścią Masywu Śnieżnika. **Bielice (leśniczówka)** – Czernica (1083 m) – Przełęcz Dział (922 m) – Goszów – **Stronie Śląskie (tama)** – Stara Morawa (zalew) – Kletno – **Dolina Kleśnicy** – Rezerwat „Jaskinia Niedźwiedzia” – „Gęsia Gardziel” – Przełęcz Śnieżnicka (1128 m) – **Hala pod Śnieżnikiem(1218 m)** (25 km).

Fragmentami ww. szlaków lub w ich pobliżu będą

ŚCIEŻKI EDUKACYJNO-PRZYRODNICZE:

Ścieżka Kletno – Hala pod Śnieżnikiem w całości pokrywa się z fragmentem żółtego szlaku turystycznego. Po drodze rozmieszczone są barwne tablice z opisami spotykanych po drodze walorów przyrodniczych (4,25 km).

Ścieżka Przełęcz Puchaczówka – Hala Pod Śnieżnikiem przebiega fragmentem szlaku czerwonego na odcinku Przeł. Puchaczówka – Czarna Góra – Żmijowiec – Hala Pod Śnieżnikiem. Z Przeł. Puchaczówka i z Czarnej Góry rozciągają się jedne z piękniejszych widoków w Sudetach. Na trasie barwne tablice z opisami spotykanych po drodze walorów przyrodniczych (8,5 km).

Ścieżka „Bio-geologiczna” rozpoczyna się w Podziemnej Trasie Turystyczno-Edukacyjnej w Starej Kopalni Uranu i biegnie przez obszar pokopalniany w kierunku hałdy w pobliżu Muzeum Ziemi w Kletnie. Po drodze obserwujemy wystąpienia minerałów (w Kletnie stwierdzono występowanie aż 65 minerałów!), stare hałdy i wejścia do kilku sztolni. Każdy może znaleźć dla siebie ciekawy okaz minerału.

Ścieżka „Nietoperze Doliny Kleśnicy” biegnie spod Jaskini Niedźwiedziej, przez Podziemną Trasę Turystyczno-Edukacyjną w Starej Kopalni Uranu do Wapiennika „Łaskawy Kamień” w Starej Morawie. Ścieżka oznaczona jest białymi kwadratami z niebieską przekątną. Na trasie tablice z informacjami o nietoperzach.



Ścieżka Krasowa wokół Jaskini Niedźwiedziej ciągnie się wzdłuż rzeki Kleśnicy w Kletnie. Po drodze można spotkać liczne formy krasowe (np. szczeliny, ponory i wywierzyska). Na tablicach informacyjnych szczegółowo zostały omówione procesy i formy krasowe (2,75 km).

Leśna ścieżka przyrodnicza w Nowym Gierałtowie zaczyna się przy Wiejskim Placu Zabaw i Spotkań w Nowym Gierałtowie i prowadzi przez las. Barwne tablice zapoznają Was z leśnym drzewostanem (0,5 km).

STARÉ MĚSTO

Po stronie czeskiej, głównym węzłem szlaków pieszych jest Staré Město, a do najpopularniejszych tras należą:

- 1) **Staré Město** – Hadcova (600 m) – Stříbrnice – Chata Návrší – źródło Adelina – źródło rzeki Morawa **Králický Sněžník** (1425 m) – **Staré Město** (24 km, 5,5 h) – najpopularniejsza trasa na Śnieżnik po stronie czeskiej. szlak **niebieski**, **żółty**, **czerwony**



- 2) **Staré Město** – Starý kopec – Větrov – **Paprsek** – Velké Vrbno – Male Vrbno – **Staré Město** (16 km, 3,5 h), szlak **zielony, żółty, niebieski**
- 3) **Staré Město** – Kutný Vrch – Kronfelzof – **Ostružník** – **Paprsek** – Větrov – **Staré Město** (20 km, 5 h), szlak **czerwony, zielony**
- 4) **Staré Město** – Štěpánov – Hynčice pod Sušinou – Stříbrnice – **Staré Město** (12 km, 3 h), szlak **zielony, niebieski**
- 5) **Staré Město** – Květná – Kunčice – **Staré Město** (6 km, 1,5 h), szlak **żółty**
- 6) **Staré Město** – Květná – Kunčická hora – Kladské sedlo – Nová Seninka – **Staré Město** (15 km, 4h), szlak **żółty, czerwony**
- 7) **Staré Město** – Šléglov – **Staré Město** (6 km, 1 h), szlak **niebieski**



Ścieżka przyrodnicza Dolní Morava – Králický Sněžník prowadzi przez pasmo Kralického Śnieżnika: żółtym szlakiem od parkingu we wsi Dolni Morava, przez dolinę rzeki Morawy – do jej źródeł pod szczytem Śnieżnika, dalej czerwonym szlakiem do rozdroża nad Adeliným pramenem (źródłem Adeli), a następnie żółtym szlakiem do schroniska Návrší. Na trasie znajduje się 15 przystanków z tablicami dydaktycznymi (14 km).

SZLAKI TEMATYCZNE

ŚCIEŻKA DYDAKTYCZNA FORTYFIKACJI WOJENNYCH

zaczyna i kończy się na stacji kolejowej w Starym Měście i prowadzi do zachowanych bunkrów artyleryjskich, stanowiących element systemu fortyfikacji wojennych, budowanych w Masywie Śnieżnika przez Niemcy w latach 1935-1938 (zobacz rozdział *Zabytki i interesujące miejsca*).

„W MALINOWYM CHRUŚNIAKU”

ścieżka turystyczna zainspirowana twórczością Bolesława Leśmiana w Nowym Gierałtowie („Gościnna Zagroda”). Nieopodal leśna kapliczka „Emmaus”.

SZLAK IM. MARIANNY ORAŃSKIEJ

przebiega przez 7 polskich i 4 czeskie gminy (197 km), w tym przez gminę Stronie Śląskie i Staroměstsko. Na trasie szlaku znajdują się 34 obiekty związane bezpośrednio z życiem i działalnością królowej Marianny Orańskiej (zobacz rozdział *Historia*), opisane na 25 tablicach oraz 34 tabliczkach umieszczonych bezpośrednio na obiektach. Więcej informacji na: www.marianna.eu.

SZLAK KURIERÓW SOLIDARNOŚCI

prowadzący pograniczem polsko-czeskim w Górach Żółtych dla upamiętnienia wydarzeń związanych z działalnością opozycji polskiej i czeskiej w latach 80.

QUESTY – WYPRAWY ODKRYWCÓW

tematyczne gry terenowe

(wspaniała zabawa dla rodzin z dziećmi)

- 1) „Kolej na Stronie” czyli kolejowe ciekawostki ze Stronia Śląskiego (start i zakończenie: Centrum Edukacji, Turystyki i Kultury w Stroniu Śl., 30 min).
- 2) „Śladami praskiego mincerza po Bolesławowie” (start i zakończenie w centrum Bolesławowa, 1 h).
- 3) „Skalna przygoda w Kletnie” (start przy pawilonie Jaskini Niedźwiedziej, zakończenie przy Muzeum Ziemi w Kletnie, 30 min).
- 4) „Fachowcy ze wsi Stronie” (start i zakończenie: sklep w Stroniu Wsi, 30min).
- 5) „Śladami Hermanna Buhla” (start: rynek, zakończenie: Dom Kultury w Starym Měste, 1,5 h).

Teksty gier terenowych dostępne są na stronie www.stronie.pl i www.mu-staremesto.cz oraz w punktach informacji turystycznej w Stroniu Śląskim i w Starym Měste.

**Uważnie
czytajcie mapę
i oznakowania
na szlakach!**

**Życzymy
udanych
wędrowek!**



9. Rowery

Według wielu rowerzystów, Masyw Śnieżnika, Góry Bialskie i Złote to **najlepsze tereny do uprawiania kolarstwa górskiego w Sudetach**. Są to bowiem pasma górskie o wyjątkowo gęstej sieci duktów leśnych, dróg szutrowych oraz mało uczęszczanych dróg asfaltowych. Niewielki ruch samochodowy, rozległe lasy i urozmaicona rzeźba terenu stwarzają wymarzone warunki dla górskiej turystyki rowerowej!



Ze względu na duże deniwelacje, górskie trasy rowerowe nie należą do łatwych i są polecane turystom o dobrej kondycji fizycznej. Niemniej, także początkujący rowerzyści oraz rodziny z dziećmi mogą z powodzeniem zaplanować wspaniałą wycieczkę! Każdy górski rowerzysta powinien, przede wszystkim, zadbać o dobry stan techniczny swojego roweru. Złota zasada bezpieczeństwa to: sprawne hamulce, nie rozwijanie dużych prędkości oraz obowiązkowo kask ochronny na głowie!

Zwolennikom **kolarstwa szosowego** polecamy wycieczki po drogach asfaltowych, wzdłuż górskich dolin, np.:

- **doliny Białej Łądeckiej** (Stronie Śląskie – Goszów – Stary Gierałtów – Nowy Gierałtów – Bielice),
- **doliny Młynówki** (Stronie Śląskie – Młynowiec),
- **doliny Morawki** (Stronie Śląskie – Stara Morawa – Bolesławów – Nowa Morawa),
- **doliny Kamienicy** (Stronie Śląskie – Kamienica),

- doliny Kleśnicy (Stara Morawa – Kletno),
- doliny Janówki (Stronie Śl. – Stronie Śl. wieś – Sienna – Przełęcz Puchaczówka),
- doliny Krupy (Nowa Morawa – Przełęcz Płosczyzna – Staré Město).



Mimo, że są to drogi o niewielkim ruchu samochodowym, na jezdniach zawsze należy zachować szczególną ostrożność.

Część tras – szczególnie w okolicach Czarnej Góry (1205 m) w Gminie Stronie Śląskie – należy do **tras typu MTB** (angielski skrót od *mountain biking*, oznaczający *kolarstwo górskie*). Są to trasy wyznaczone w trudnym górskim terenie (nierówne drogi gruntowe





i szutrowe, z przeszkodami w postaci korzeni i kamieni). Często się jednak zdarza, iż tylko fragmenty tras mają trudny górski charakter. Warto więc „podeprowadzić” lub „sprowadzić” rower, aby później móc nacieszyć się jazdą po wspaniałych leśnych drogach, także asfaltowych. Wspaniałe widoki oraz frajda jazdy „z górki” wynagradzają wszystkie trudy!

Na zboczach Czarnej Góry i Żmijowca w Siennej działa „Park rowerowy Czarna Góra” – raj dla rowerzystów uprawiających kolarstwo górskie typu downhill (zjazd na czas), enduro oraz freeride, wymagających odpowiedniego sprzętu oraz odzieży ochronnej. Każdego roku, na przełomie czerwca i lipca, w Siennej odbywa się Puchar Polski Downhill (zjazd na czas). Trasy typu downhill na Czarnej Górze należą do najtrudniejszych i najlepszych w Europie (wykaz tras oraz imprez na www.parkrowerowy.pl).



OZNAKOWANE TURYSTYCZNE TRASY ROWEROWE W GMINIE STRONIE ŚLĄSKIE

9 gminnych tras 5721–5729

(5 – województwo dolnośląskie, 7 – powiat kłodzki,
21–29 – Gmina Stronie Śląskie)

5721 – „Do Łądka – Zdroju”:

Stronie Śląskie – Strachocin – Stójków – Łądek-Zdrój 6,00 km (w jedną stronę), 45 min, łatwa trasa rekreacyjna, nawierzchnia asfaltowa, na krótkim odcinku tłuczniowa i gruntowa.

5722 – „Pod Łyścem” Stary Gierałtów – Goszów – Stary Gierałtów: 14,40 km, 2 godz., łatwa trasa rekreacyjna, nawierzchnia asfaltowa i tłuczniowa.

5723 – „Pętla Gierałtowska” Stary Gierałtów – Karpno – Nowy Gierałtów – Stary Gierałtów: 11, 60 km, 1,5 godz., łatwa trasa rekreacyjna, nawierzchnia tłuczniowa, asfaltowa i gruntowa.

5724 – „Pętla Gór Bialskich – wschodnia” Stary Gierałtów – Bielice – Przełęcz Sucha (1006 m n.p.m.) – Przełęcz Dział (922 m n.p.m.) – Stary Gierałtów: 25,50 km, 3–4 godz., trudna trasa, nawierzchnia asfaltowa, tłuczniowa, gruntowa.

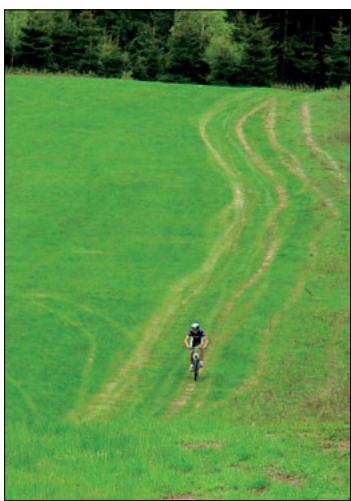
5725 – „Pętla Gór Bialskich – zachodnia”

Stronie Śląskie – Młynowiec – Przełęcz Dział (922 m n.p.m.) – Przełęcz Sucha (1006 m n.p.m.) – Nowa Morawa – Bolesławów – Stara Morawa – Stronie Śląskie: 24,70 km, 3–4 godz., trudna trasa, nawierzchnia asfaltowa i tłuczniowa.

5726 – Bolesławów – Nowa Morawa – Przełęcz Płaszczyna – Kamienica – Bolesławów: 14,80 km, 1,5–2 godz., nietrudna trasa rekreacyjna, nawierzchnia asfaltowa i tłuczniowa.

5727 – „Pod Śnieżnikiem – Droga nad Lejami”

Zalew w Starej Morawie – Stara Morawa – Kamienica – Droga nad Lejami (1010 m n.p.m.) – Kletno – Stara Morawa – Zalew w Starej Morawie: 21,50 km, 3–4 godz., dość trudna trasa, nawierzchnia asfaltowa i tłuczniowa.



5728 – „Pętla Janowej Góry” Stronie Śląskie – Stronie Śląskie – Janowa Góra – Kletno – Stara Morawa – Stronie Śląskie: 14,20 km, 1,5 – 2 godz. łatwa trasa rekreacyjna, nawierzchnia asfaltowa, gruntowa i tłuczniowa.

5729 – „Do schroniska na Hali pod Śnieżnikiem” Czarna Góra (górną stacją kolejki linowej – możliwość przymocowania roweru do krzeselka kolejki linowej) – Przełęcz Żmijowa – Żmijowiec – Hala pod Śnieżnikiem – Kletno – Janowa Góra – Sienna: 19,30 km, 2,5 – 3 godz., dość trudna trasa (na odcinku: górna stacja kolejki Czarna Góra – wieża przekaźnikowa TV szlak ma charakter typowo górski – niewprawieni rowerzyści na tym odcinku mogą spowodzić rower), nawierzchnia asfaltowa, gruntowa i tłuczniowa.



Kolorami oznakowane są trasy krajowe, z których część wykracza poza teren Gminy Stronie Śląskie i łączy się z innymi trasami po polskiej i czeskiej stronie Sudetów

Zielony szlak: Stary Gierałtów – Przeł. Łądecka – Karpień – Trojak, 12 km, 2 godz.

Niebieski szlak: Przeł. Gierałtowska – Kletno – Jaskinia Niedźwiedzia – Śnieżnik – Domaszków, 52 km, 7–8 godz., trudny szlak biegnący drogami tłuczniowymi Gór Białskich i Masywu Śnieżnika.

Czerwony szlak „Pętla Gór Białskich”: Stronie Śląskie – Stary Gierałtów – Bielice – Przeł. Dział – Młynowiec – Stronie Śląskie, 36 km, 4–5 godz., trudny ale bardzo popularny szlak biegnący drogami asfaltowymi i tłuczniowymi Gór Białskich.

Zielony szlak wokół góry Młyńsko: start i zakończenie – Kletno, niełatwy szlak biegnący drogami tłuczniowymi, 7 km, 1–1,5 godz.

Zielony szlak wokół Czarnej Góry: górna stacja kolejki linowej na Czarnej Górze – stacja przekaźnikowa TV – Sienna, trudny szlak górski rangi MTB, 6 km, 2 godz.

Międzynarodowy szlak ER2

Fragment odcinka „Liczyrzepa”: Przełęcz Łądecka – Łądek Zdrój – Kletno – Międzygórze – Międzylesie 48 km, 6,5 km.

Łączniki między ww. szlakami:

Szlak czerwony: Stara Morawa – Kamienica

Szlak żółty: Kletno – Janowa Góra – Sienna

Szlak żółty: Bolesławów – Nowa Morawa.

W 2012 r., w ogólnopolskim konkursie Polskiego Towarzystwa Turystyczno-Krajoznawczego, pt. „Rowe-rem przez Polskę”, za działania podejmowane na rzecz rozwoju turystyki rowerowej, Gmina Stronie Śląskie otrzymała tytuł **„Gminy Przyjaznej Rowerzystom”**. Gmina współfinansuje **maratony rowerowe MTB organizowane każdego roku** w Górach Bialskich i Masywie Śnieżnika (lipiec). W sezonie rowerowym (kwiecień – październik) **w weekendy w okolicach Stronia Śląskiego odbywają się ogólnodostępne wycieczki rowerowe z cyklu „Gmina aktywna z natury – poznaj swoją okolicę”** (www.cetik.stronie.pl) oraz imprezy turystyczne (Międzygminna Mijanka Rowerowa Stronie Śląskie – Łądek Zdrój oraz Stroński Rajd Turystyczny – w Siennej w sierpniu).



Po czeskiej stronie numerami oznakowane są trasy, stanowiące fragmenty krajowych tras rowerowych, wybiegających poza obszar Staromestska:

6114

Nedvězí – Šumperk – Staré Město – Nový Rumburk – Kladské sedlo, 63 km

53

Hanušovice – Jeseník – Písečná, 43 km (fragment tzw. Trasy Morawskiej biegnącej wzdłuż rzeki Morawy: Mikulovice – Jeseník – Hanušovice – Bludov – Mohelnice – Litovel – Olomouc – Tovačov – Kroměříž – Hodonín – Mikulčice – Lanžhot do Břec-lavi, 293 km)

4071

Kladské sedlo – Návrší – Vojtíškov – Orlické hory 126 km. Trasa biegnie od Przełęczu Płaszczyna, przez czeską część Masywu Śnieżnika i całe Orlickie Góry.

Oznakowane trasy w okolicach Starého Města to nie koniec kolarskich możliwości!

Oto kilka propozycji wycieczek rowerowych:

Pętle do 15 km

Trasa 1. Staré Město – Květná – Staré Město, 4 km, rekreacyjna trasa, drogi polne i gruntowe, niewielkie przewyższenia.

Trasa 2. Staré Město – Květná – Stříbrnice – Hadcová – Staré Město: 7 km. drogi tłuczniowe i gruntowe, łatwa trasa, krótkie podjazdy i zjazdy.

Trasa 3. Staré Město – Stříbrnice – Hynčice pod Sušinou – U štěpánova – Staré Město, 11 km, drogi asfaltowe i tłuczniowe, średniotrudna trasa, podjazd do Hynčic.

Trasa 4. Staré Město – Hajmrlov – Pod Kančím Vrchem – U liščí farmy – Staré Město, 5 km, gruntowe drogi polne i leśne, długi podjazd i stromy zjazd.

Trasa 5. Ku tajemniczemu jeziorku, Staré Město – Chrástický Hadec – Chrastice – Staré Město, 10 km, drogi tłuczniowe i asfaltowe, nietrudna trasa z krótkim podjazdem .

Trasa 6. Pętla treningowa, Staré Město – Nová Seninka – Nový Rumburk – Stříbrnice – Staré Město, 12 km, drogi tłuczniowe i asfaltowe, nietrudna trasa, na przemian podjazdy i zjazdy.

Trasa 7.– Staré Město – Starý Kopec – Malé Vrbno – Staré Město, 7 km, drogi tłuczniowe i asfaltowe, podjazd pod Stary Kopec.

Pętle powyżej 15 km

Trasa 1. Przez jagodowe lasy, Staré Město – Nová Seninka – Kunčická Hora – Kunčice – Staré Město, 20 km, drogi leśne tłuczniowe i gruntowe, podjazd serpentynami pod Kuncicką Górę.

Trasa 2. Ku pięknym widokom, Staré Město – Hanušovice – Habartice – Vikantice – Šléglov – Staré Město, 27 km, drogi tłuczniowe i asfaltowe, stromy podjazd do Habartic.

Trasa 3. Pograniczem polsko-czeskim, Staré Město – Nová seninka – Nowa Morawa – Kletno – Sienna (Czarna Góra) – Stronie Śląskie – Nowa Morawa – Nová Seninka – Staré Město, 39 km, drogi asfaltowe, długa i wymagająca kondycyjnie trasa, dużo podjazdów i zjazdów.

Trasa 4. Staré Město – Stříbrnice – Návrší – Hynčice pod Sušinou – Bystřiny – Úsvit – Staré Město, 20 km. drogi asfaltowe, tłuczniowe i gruntowe, ostry podjazd pod Navrsi.

Trasa 5. Tajemnicza dolina, Staré Město – Malé Vrbno – Adamovské Údolí – Ostružník – Cisařská bouda – Paprsek – Kunčice – Staré Město, 23 km, drogi tłuczniowe, leśne drogi gruntowe, truda górska trasa po nierównych drogach.

Zapraszamy!



10. Narty

Ośrodki narciarskie z zapleczem noclegowym i gastronomicznym to nasza oferta dla miłośników zimowego wypoczynku.



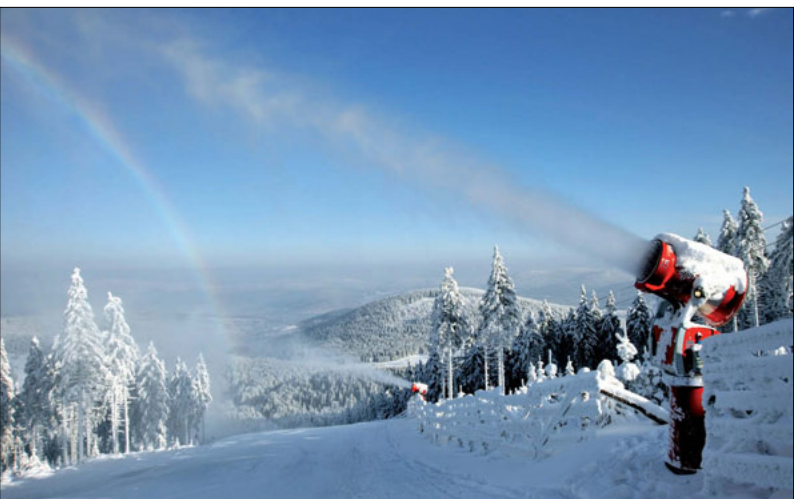
Większość tras jest ratrakowana i w razie potrzeby sztucznie naśnieżana. Prawie wszystkie ośrodki oferują wieczorne jazdy, wypożyczalnie i serwis sprzętu oraz szkółki narciarskie. Dobra zabawa czeka na doświadczonych, jak i początkujących narciarzy!



NARCIARSTWO ZJAZDOWE

Ośrodek Górski „Czarna Góra” w Siennej www.czarnagora.pl

- jeden z niewielu ośrodków narciarskich w Polsce spełniających wymogi Międzynarodowej Federacji Narciarskiej (FIS),
- ponad 10 km tras, wyciągi krzesłkowe i talerzykowe,
- trasy o różnym stopniu trudności: dla początkujących i zaawansowanych,
- piękne widoki na Sudety,
- dziecięcy snowpark z wyciągiem linowym,
- parkingi, gastronomia, wypożyczalnia i serwisy nart, szkółka narciarska, atrakcje dla dzieci i imprezy narciarskie.



Stacja Narciarska Kamienica

Kamienica/Bolesławów, www.snkamienica.pl

- 1500 m tras, cztery wyciągi talerzykowe, od sezonu 2013/2014 – kolej krzesłkowa,
- piękne widoki na Śnieżnik,
- trasy dla początkujących i średniozaawansowanych,
- parking, gastronomia, wypożyczalnia i serwis nart, szkółka narciarska, atrakcje dla dzieci.

Ponadto, dla początkujących i średniozaawansowanych narciarzy, a zwłaszcza dla rodzin z dziećmi, polecamy spokojne stoki w polskiej części Gór Białskich :

- wyciąg narciarski Art-ski w Bielicach (www.art-ski.wroc.pl),
- wyciąg w Nowym Gierałtowie (www.pokojewgorach.com),
- wyciąg w Nowej Morawie (www.nowamorawa.pl.tl).



Ośrodek narciarski „Králičák” www.skikralicak.cz

**powstał z połączenia stacji narciarskich
Hynčice pod Sušinou i Stříbrnice**

- *7,6 km tras o różnym stopniu trudności: dla początkujących i zaawansowanych,*
- *piękne panoramy Jesioników,*
- *wyciągi orczykowe i krzeselkowe,*
- *snowpark dla snowboard'erów,*
- *dziecięcy snowpark z wyciągiem linowym,*
- *parking, gastronomia, wypożyczalnia i serwis nart, szkółka narciarska, atrakcje dla dzieci.*

Snowpark Paprsek (Velké Vrbno) www.paprsek.net

- *wyciąg krzeselkowy,*
- *trasa o długości 1 km,*
- *snowpark do freestyle'u,*
- *piękne widoki na góry,*
- *parking, gastronomia, wypożyczalnia i serwis nart, szkółka narciarska, atrakcje dla dzieci.*

Ośrodek narciarski Kunčice www.skikuncice.cz

- *4,5 km nietrudnych i szerokich tras dla początkujących i średnio zaawansowanych,*
- *piękne widoki na góry,*
- *czteromiejscowy wyciąg krzeselkowy,*
- *trasa do zjazdów akrobatycznych,*
- *snowpark do freestyle'u,*
- *dziecięcy snowpark z wyciągiem linowym,*
- *parking, gastronomia, wypożyczalnia i serwis nart, szkółka narciarska, atrakcje dla dzieci.*

Zimą, między miejscowościami Staré Město, Hynčice pod Sušinou (Králičák) i Velké Vrbno (Snowpark Paprsek) kursuje **Skibus** (rozkład jazdy na: www.paprsek.net).

NARCIARSTWO BIEGOWE

Po czeskiej stronie gór narciarstwo biegowe jest niezwykle popularne. Na czeskich szlakach spotkacie nie tylko wysportowanych „biegaczy”, ale także całe rodziny: dzieci i osoby w starszym wieku!



Snowpark Paprsek – doskonale utrzymane trasy w okolicach Chaty Paprsek w Rychlebských horach (www.paprsek.net).

- Velký Šengen, 17 km
- Malý Šengen, 8 km
- Pohádka, 9,5 km
- Pralinka, 8 km
- Malá Pralinka, 3 km
- Trnová hora – Milíře, 12 km
- Medvědí, 8,5 km
- Ostružná (u ŽST) – Pod Stráží – Císařská lov.ch., 5 km
- Medvědí bouda – Císařská lovecká chata – Černý potok – Petříkov, 9 km
- Smrk (hraničník) – Černý potok 2 km

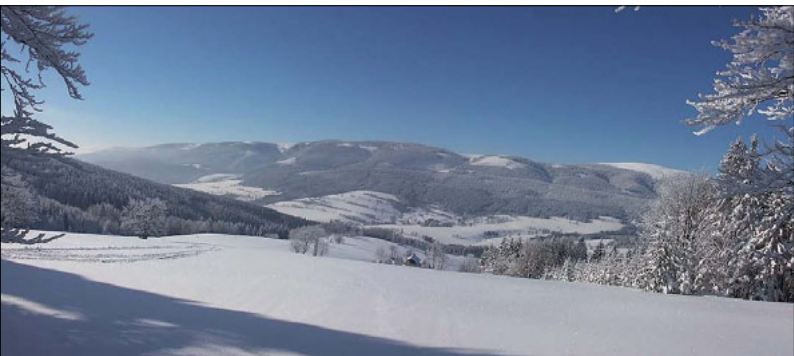


Oárodek narciarski: „Králičák”

Hynčice pod Sušinou/ Stříbrnice (www.skikralicak.cz)

utrzymuje trasy:

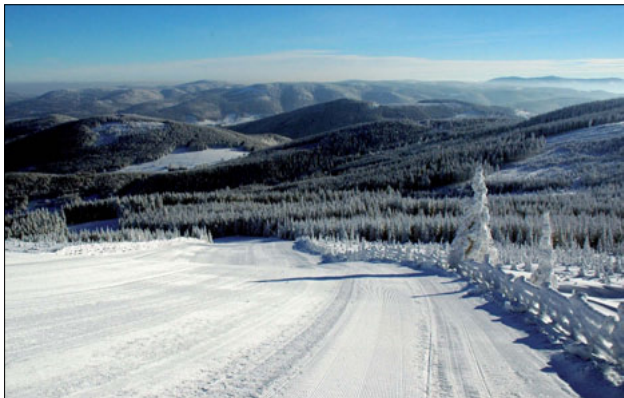
- *Hynčice – Stříbrnice – Dolní Morava*
- *Štvanice – Kaskády Prudkého potoka – Mokřiny – U Sedmi cest – Pod Babuší – Horní stanice vleku (D. Morava)*
- *Hynčice – Stříbrnice – Štěpánov*



Gmina **Staré Město** (www.mu-staremesto.cz)

utrzymuje trasy:

- *Staré Město – Štvanice – Nad Hynčicemi – Návrší – Kladská brána – Kunčická hora – Krupná (sedlo) – Kunčice – Staré Město (24,5 km)*
- *Kunčická hora – Hraničná chata (Zhořelá) – Aloisův pramen – Medvědí bouda – U Paprsku – Větrov – Pod Starým kopcem – Staré Město (12,5 km)*
- *Staré Město – Kunčice – Květná – N. Rumburk – Stříbrnice – Hynčice (7 km)*
- *Staré Město – N. Rumburk (2,5 km)*
- *Návrší – Stříbrnická (sedlo) (3,5 km)*
- *Pętle w okolicy Kunčic*
- *"Květinka" : Staré Město (przystanek autobusowy Květná) – Kunčice (4 km)*
- *"Petr a Pavel": Kunčice (8,2 km)*





W Gminie Stronie Śląskie uruchomienie szlaków narciarstwa biegowego planowane jest na sezon narciarski 2013/2014. Szlaki będą bieły od Bielic, poprzez Nową Morawę, Kamienicę, Kletno, do Hali pod Śnieżnikiem i dalej do Przełęczy Puchacza oraz poprzez Żmijowiec w kierunku Ośrodka Górskiego „Czarna Góra” w Siennej, na długości ok. 70 km. Projektowany przebieg szlaków pokazuje czarno-pomarańczowa linia na mapie umieszczonej na końcu przewodnika.

Zapraszamy!





11. Konie

Wzdłuż zachodniej granicy Gminy Stronie Śląskie przebiega **fragment sudeckiego szlaku konnego** na odcinku: Stójków – Kąty Bystrzyckie – Stronie Śląskie – Przełęcz pod Chłopkiem – Przełęcz Puchaczówka – Droga Izabelli – Żmijowiec – Schronisko na Hali pod Śnieżnikiem (8 godz).



Oznakowanie szlaku konnego w terenie



Naukę jazdy konnej, kuligi, przejażdżki bryczką lub elegancką kareta zamówić można w „Stajni pod dębami” z Łądka-Zdroju (+48 501 676 280), która przy ośrodku **„Górski Poranek”** w Stroniu Śląskim prowadzi hipodrom. Jazdę na koniach rasy huculskiej oferuje malowniczo położone u stóp Krowiarek gospodarstwo agroturystyczne **„Pod kasztanem”** w **Strachocinie** (nr 23). W **Nowym Gierałtowie** powstaje nowy ośrodek jeździecki **„FurmAnka”**, który w ofercie będzie miał naukę jazdy konnej, jazdę terenową z przewodnikiem, przejażdżki bryczkami, kuligi oraz rajdy konne, co przyczyni się do rozwoju turystyki konnej w **Górach Białskich i Żółtych**.



Ośrodek jeździecki „FurmAnka” w Nowym Gierałtowie (otwarcie w maju 2013 r.)

W Starym Měste działa ośrodek jeździecki **Černý kůň**, a w Chrasticach obejrzyć można hodowlę karo-szy starokladrubskich. Ośrodek jeździecki znajduje się również w **Kunčicach**.

Hucuły – górska rasa konia domowego pochodząca z Huculszczyzny w Karpatach. Są to konie cenione za żywotność, siłę i odporność, a ze względu na swą łagodność i inteligencję, często używane w hipoterapii. Konie huculskie chętnie poruszają się kłusem i są doskonałymi stępakami pod wierzch. Hucuł to polska rasa „konia rodzinnego” (podobnie jak haflingery w krajach alpejskich).

Starokladruby – nazwa rasy pochodzi od miejscowości Kladruby nad Łabą, gdzie istnieje najstarsza stadnina koni w Europie, założona w 1552 r. Są to łagodne i nie płochliwe konie, nadające się świetnie do nauki jazdy konnej. Żrebacki rodzą się czarne. Z wiekiem przybywa im siwizny, by w końcu w dorosłym wieku osiągnąć piękną biel. Kare starokladruby hodowane były niegdyś jako paradne konie reprezentacyjne.



12. Woda

Górskie rzeki i potoki, leśne strumyki i źródła, stawy i zbiorniki retencyjne to miejsca, przy których wspaniale się odpoczywa, szczególnie letnią porą.

Na Trójmorskim Wierchu (1145 m), położonym na południowy – zachód od Śnieżnika, zbiegają się **zlewiska trzech mórz**: na zachodnich zboczach mają źródła dopływy Nysy Kłodzkiej w zlewisku Morza Bałtyckiego, z południowo-wschodniego zbocza spływa Lipkowský potok, dopływ Cichej Orlicy (czes. *Tichá Orlice*) w zlewisku Morza Północnego, a u stóp wschodniego zbocza znajduje się dolina Morawy w zlewisku Morza Czarnego. Rzeka **Morawa** – jedna z największych rzek w Czechach – prawy dopływ Dunaju ma swoje źródło na południowym stoku Śnieżnika.



Źródło rzeki Morawa – ulubione miejsce odpoczynku

W miejscowości Stříbrnice pod Śnieżnikiem występują źródła radoczynnych wód mineralnych o właściwościach leczniczych, m.in. Źródło Marii (www.estudanky.cz).



Największa rzeka po stronie polskiej – Biała Łądecka – dopływ Nysy Kłodzkiej – wyrzeźbiła piękną dolinę oddzielającą od siebie Góry Bialskie i Żłote. Nazwę rzeki tłumaczy się dwojako. „Biała” – gdyż wartko płynąca woda tworzy białe wiry, latem zaś – w wodach rzeki pojawiają się kobierce białych kwiatów włosienicznika pędzelkowatego (rzadko występujący wodny rośnik zagrożony wyginięciem).



Przy odrobinie szczęścia, w rzece zobaczyć można pstrągi i lipienie, których populacja w ostatnich latach rośnie.

Na górnym odcinku rzeki, powyżej Bielic, znajduje się kilka uroczych zbiorników retencyjnych, nad którymi miło odpocząć podczas wędrowki doliną.

Do lokalnych atrakcji należą łowiska pstrąga w Goszowie, Kletnie i Nowej Morawie – tutaj każdy może złowić rybkę „na patyka” lub po prostu zrelaksować się i spróbować rybnych specjałów z przygotowanego dla gości menu.



Dla miłośników sportów wodnych i wypoczynku nad „większą” wodą polecamy zalew w Starej Morawie – najpiękniejszy akwen ziemi kłodzkiej, położony wśród zalesionych wzniesień Masywu Śnieżnika. Na miejscu wieża widokowa, molo, strzeżone kąpielisko, wypożyczalnia sprzętów wodnych, baza noclegowa (pokoje gościnne i pole biwakowe z pełnym węzłem sanitarnym) oraz gastronomiczna.



Zalew w Starej Morawie – najpiękniejszy akwen ziemi kłodzkiej

Po stronie czeskiej, największą wodną atrakcją stanowi mało znana ale bardzo ciekawa rzeka **Krupa – dopływ Morawy**. Rzeka ma swoje źródła w okolicy Przełęcz Płoszczyna i płynie na południe, oddzielając od siebie czeski Masyw Śnieżnika i Góry Bialskie. Wiosną przy wysokich stanach wód albo po obfitych deszczach, zarówno Krupa (Kvetna – Staré Město – Hanusovice, 12km), jak i Biała Łądecka (Stronie Śląskie – Strachocin – Łądek – Zdrój – Krosnowice, 31 km) nadają się do organizacji **spływów kajakowych i pontonowych**.

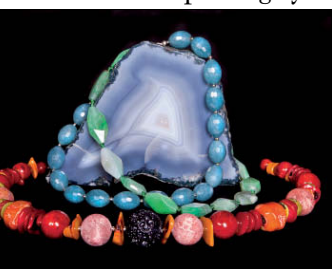


13. Produkty lokalne

Odwiedzając nasz region, koniecznie zapoznajcie się z produktami lokalnymi. Poznacie dzieła lokalnych wytwórców i artystów, tajniki wielu rzemiosł, a może nawet sekretne kulinarne receptury...

Gmina Stronie Śląskie

Przy Hucie Szkła Kryształowego „Violetta” w Stroniu Śląskim działa sklep firmowy, w którym kupić można elegancką pamiątkę – **kryształowe dzieło sztuki** (kieliszki, karafki, dzbanki, cukierniczki, itp.). W rodzinnym Muzeum Mineralów przy ulicy Kościuszki działa sklep z bogatym wyborem



biżuterii z kamieni półszlachetnych. Autorską biżuterię z minerałów oferuje także Muzeum Ziemi w Kletnie. Po drodze do Kletna zatrzymajcie się w Wapienniku „Łaskawy Kamień” w Starej Morawie, gdzie

w artystycznej pracowni rodziny Państwa Rybczyńskich, zakupić można **grafiki najwyższej klasy** oraz pamiątki wykonane **z papieru czerpanego**, dekorowanego liśćmi ziół oraz płatkami kwiatów.

W położonej nieopodal wsi Kamienica znajduje się **warsztat rzeźbiarstwa artystycznego**, gdzie poznać można lokalnego rzeźbiarza – Pana Stanisława Kurońskiego oraz nabyć pamiątkę z drewna (fujarki, rzeźby, itp.).

Miłośnikom rękodzieła polecamy **„Galerię na szlaku”** (Stary Gierałtów 50). Któż by się spodziewał, że zapomniany kamienny chlewik będzie kiedyś służył jako wspaniała wiejska galeria, prezentująca dzieła lokalnych twórców?

W sąsiedniej miejscowości – na Wiejskim Placu Zabaw i Spotkań w Nowym Gierałtowie w każdą sobotę, w godz. 12–14, od maja





do października odbywa się **Jarmark Produktu Lokalnego**. Tutaj, kupicie **mleko i sery kozie** z gospodarstwa agroturystycznego „Gościinna Zagroda” w Nowym Gieraltowie, zdrowy **wiejski chleb** i inne domowe wypieki, owocowe przetwory, zioła, nalewki oraz inne **lokalne specjały**...

Dla uczty podniebienia, polecamy lokalną specjalność – **świeżego pstrąga** z łowisk w Goszowie, Kletnie i Nowej Morawie. Warto także odwiedzić bacówkę na Przełęczy Puchaczówka, niedaleko Siennej, gdzie spróbować można sera z owczego mleka – oscypków.



Staré Město

Firma PRO-BIO s.r.o. w Starým Měste jest największym **producentem zdrowej żywności** w Czechach, specjalizującym się w przetwórstwie bardzo odżywczych ale mało popularnych dziś zbóż, takich jak: orkisz czy proso. Firma ma własny młyn, prowadzi także ekologiczne gospodarstwa rolne. W lipcu każdego roku PRO-BIO organizuje imprezę promującą biożywność i zdrowy styl życia, pt. „Bioslavnosti”.

Staroměstské máslové trubičky – rurki z bitą śmietaną to tra-



dycyjna czeska słodkość, która nigdzie nie smakuje tak wyśmienicie, jak właśnie w Starym Měste!

W pięknie położonej Chacie Paprsek koniecznie spróbujcie „**borůvkové knedlíky**”, czyli knedliki jagodowe, na słodko. Czesi uwielbiają także knedliki z sosem gulaszowym z wołowiny (doprawionym kminkiem i słodką papryką). Mniam!



Pani Eva Vašicová ręcznie wyrabia **świeczki z naturalnego palmowego wosku**. Świece z wosku palą się długo, dają jasny płomień i wykonywane są w naturalnych pojemnikach – łupinach orzechów i kokosów.

Tradycyjne chaty z bali, o typowej sudeckiej architekturze buduje firma Janovy Roubenky s.r.o. z Šumperka. Firma ma swój oddział także w Starym Měste i w jego okolicy zrealizowała już wiele projektów. Chałupy „**Janovy Roubenky**” w 2010 r. otrzymały certyfikat oryginalnego produktu lokalnego regionu Jeseníków „**Jeseníky originální produkt**”. Chałupy pięknie wpisują się w górski krajobraz i dodają uroku każdej miejscowości, w której powstają...



14. Imprezy

Lubisz gdy jest wesoło i coś się dzieje? Chcesz nas poznać i zobaczyć jak się bawimy? Kochasz przyrodę i wiejskie życie? Jesteś miłośnikiem górskich sportów, szukasz wyzwań i mocnych wrażeń? Już dziś zapisz w swoim kalendarzu:

ZIMA

- *Karnawał na biegówkach* – styczeń, Bielice
- *Patnáctka okolo Paprsku* – zawody w narciarstwie biegowym, styczeń, Chata Paprsek
- *Myslivecký ples* – tradycyjny bal myśliwski – styczeń, Staré Město
- *Mistrzostwa w narciarstwie zjazdowym* – styczeń/luty, „Czarna Góra” – Sienna
- *Moguls* – zawody w narciarstwie biegowym, luty, Hynčice pod Sušíną



WIOSNA

- *Strońska Majówka* – maj, wiosenna impreza w Parku Miejskim w Stroniu Śląskim
- *Velikonočni veselice* – zabawa wielkanocna – marzec, Hynčice pod Sušimą
- *Slovan Cup* – maj, turniej tenisowy, Staré Město



LATO

- *Dni Stronia* – święto miasta, czerwiec, Park Miejski, Stronie Śląskie
- *Zjazd na hulajnogach z Przełęcz Płaszczyna* – czerwiec/lipiec, Przeł. Płaszczyna – Staré Město
- *Festyn Świętojański „Święty Jan na Gieraltowie”* – czerwiec, Nowy Gieraltów
- *Biosłavnosti* – jarmark eko – żywności i rękodzieła, lipiec, Staré Město
- *Puchar/Mistrzostwa Polski MTB Downhill (rowerowy zjazd na czas)* – czerwiec/lipiec „Czarna Góra” – Sienna



- *Anenska pout* – odpust św. Anny – jarmark historyczny, czerwiec/lipiec, Staré Město
- *Letnia impreza nad zalewem w Starej Morawie* – lipiec
- *O Kuncicky kastrol* – lipiec, turniej konny, Kunčice
- *Międzygminna Mijanka Rowerowa* – sierpień, Stronie Śląskie – Łądek-Zdrój
- *Stroński Rajd Turystyczny, pieszo-rowerowy* – sierpień, Sienna
- *Polsko-Czeska Strońska Drezyniada* – sierpień, Stronie Śląskie
- *Maratony rowerowe MTB* – lipiec-sierpień, Stronie Śląskie – Góry Bialskie i Masyw Śnieżnika
- *Górskie Samochodowe Mistrzostwa Polski* – lipiec/sierpień, Sienna
- *Międzynarodowe Mistrzostwa Polski w Poszukiwaniu Mine-
rałów* – sierpień, Kletno
- *Turniej Siatkówki* – sierpień, Kunčice
- *Memoriał Frantiska Hut* – turniej tenisowy, Staré Město







Uniwersytet w Bielicach – „Dom Gościnny u Majów”. Wykład prof. Marka Abramowicza

JESIEŃ

- *Międzynarodowy Rajd Pieszy na Śnieżnik 1425 m*, wrzesień
- *Grzybomania* – święto tradycji grzybiarskich, wrzesień, Stronie wieś
- *Dni św. Hildegardy z Bingen* – jarmark zdrowej żywności i rękodzieła, wrzesień, Wapiennik „Łaskawy Kamień”, Stara Morawa

Ponadto, liczne ciekawe imprezy organizowane są w:

- *Łądku-Zdroju* (Międzynarodowe Lato Baletowe – lipiec oraz Festiwal Filmów Górskich – wrzesień),
- *Międzygórzcu* (Międzynarodowy Zjazd na Saniach Rogatych – styczeń/luty),
- *Hanušovicach* (Dni Tradycji Piwowarski w miejskim browarze – wrzesień)
- *Brannej* (czerwcowy Branna Fest – przegląd kapel oraz wrześnieowa Parada Motocykli na zamku Kolštejn).

Baw się z nami! Zapraszamy!



15. Miejscowości

GMINA STRONIE ŚLĄSKIE



Stronie Śląskie (niem. *Seitenberg*) – miasto położone w dolinie rzek Białej Łądeckiej, Morawki i Siennej Wody, między Krowiarkami, Górami Żłotymi, Górami Bialskimi i Masywem Śnieżnika. Powstało z połączenia części trzech wsi: Strachocina, Stronia i Goszowa. Prawa miejskie od 1967 r. Niegdyś miasto przemysłowe, dziś centrum turystyczne Gór Bialskich i Masywu Śnieżnika, 5 700 mieszkańców.

Strachocin (niem. *Schreckendorf*) – jedna z najstarszych wsi na ziemi kłodzkiej (XIII w.), położona między Krowiarkami a Górami Żłotymi. W XIX w. we wsi działała nowoczesna huta żelaza (biura Nadleśnictwa Łądek-Zdrój znajdują się w dawnym budynku administracyjnym huty), powstała także huta szkła i stacja kolejowa (dziś na terenie Stronia Śląskiego). 335 mieszkańców.



Młynowiec (niem. *Mühlbach*) – wieś w Górach Bialskich, powstała w XVI w. jako osada dostarczająca drewno i węgiel drzewny na potrzeby sąsiednich ośrodków górniczych, m.in. w Bolesławowie. Ze Stronia Śląskiego do Młynowca wiedzie dawna trasa widokowa – Droga Albrechta. W lesie na końcu wsi zapomniana kamienna droga krzyżowa. 20 mieszkańców.



Goszów (niem. *Gompersdorf*) – wieś w Dolinie Białej Łądeckiej, między Górami Żłotymi i Bialskim, w XVI–XIX w. ośrodek przetwórstwa (tartaki, młyny, kuźnica) i rzemiosła, w XIX/XX w. popularne letnisko. Łowisko pstrąga „Raj Pstrąga”. Urocze skałki na pobliskiej Sowiej Kopie. Zabytkowe zagrody z XIX w. 130 mieszkańców.

Nowy Gierałtów (niem. *Neu Gersdorf*) – wieś w Dolinie Białej Łądeckiej, między Górami Żłotymi i Bialskimi, dawna osada leśna (XVI w.). Leśna kapliczka Emmaus oraz barokowy kościół św. Jana Chrzciciela. Wyciąg narciarski „U Wanata”. Na Przełęczy Gierał-





towskiej piesze przejście graniczne z Republiką Czeską (od polskiej strony możliwość dojazdu samochodem). W miesiącach maj-październik, w każdą sobotę w godz. 12–14 Jarmark Produktu Lokalnego. Hodowla kóz i wyrób serów (nr 12), hodowla muflonów (nr 17a). „W malinowym chruśniaku” – poetycka ścieżka turystyczna przy „Gościnnej Zagrodzie” (nr 12). 40 mieszkańców.



Stary Gierałtów (niem. *Alt Gersdorf*) – jedna z najstarszych wsi w regionie (XIV w.), położona w dolinie Białej Łądeckiej, między Górami Żłotymi i Bialskimi. Kościół barokowy św. Michała Archanioła, liczne przy-

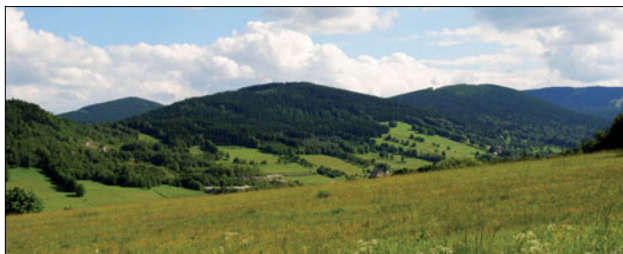


drożne kapliczki oraz stare chaty sudeckie z XVIII/XIX w., świetlica wiejska „Trzy Siostry”, „Galeria na szlaku” (nr 50). W pobliżu największa w Górach Bialskich grupa skalna – „Trzy Siostry”. 310 mieszkańców.



Bielice (niem. *Bielendorff*) – wieś położona w dolinie Białej Łądeckiej, między Górami Żłotymi i Bialskimi, dawna osada leśna z XVI w., w XIX/XX w. stała się popularną miejscowością letniskową. Miejsce narodzin Michała Klahra – wybitnego rzeźbiarza epoki baroku (XVIII w.). Barokowy kościół św. Wincentego i Walentego. Wyciąg narciarski Art-Ski. Uniwersytet w Bielicach („Dom Gościnny u Majów”). Dom zborowy Baptistów. Nieopodal Rezerwat „Puszcza Śnieżnej Białki”. 60 mieszkańców.

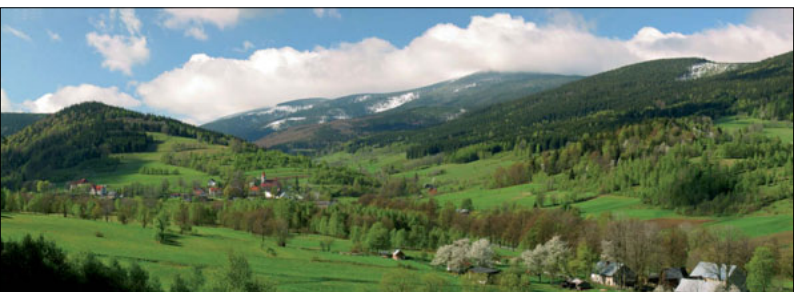
Stara Morawa (niem. *Alt Mohrau*) – wieś (XVI w.) w dolinie rzek Kleśnicy i Kamienicy, w Masywie Śnieżnika. Zalew rekreacyjny z plażą, molo, polem biwakowym, strzeżonym kąpieliskiem, wieżą widokową i wypożyczalnią sprzętów wodnych. Unikalny zabytek architektury przemysłowej Wapiennik „Łaskawy Kamień” (XIX w.) z muzeum, atelier druku artystycznego i ogrodem japońskim. 110 mieszkańców.





Kletno (niem. *Klessengrund*) – wieś w Dolinie Kleśnicy, w Masywie Śnieżnika, powstała w XVI w. jako ośrodek górniczy, dziś znana miejscowość letniskowa. Najpiękniejsza w Polsce jaskinia – „Jaskinia Niedźwiedzia”. Podziemna Trasa Turystyczna w Starej Kopalni Uranu. Muzeum Ziemi i Park Jurajski. Łowisko pstrąga „Nad stawami”. Dzwonnica na Górze Młyńsko. 50 mieszkańców.

Bolesławów (niem. *Wilhelmstahl*) – niegdyś górnicze miasteczko (XIV w.), dziś urokliwa wieś w dolinie Morawki, pomiędzy Górami Bialskimi i Masywem Śnieżnika, z pięknymi widokami na Śnieżnik. Wyciąg narciarski łączący wieś ze stacją narciarską w Kamienicy. Barokowy kościół św. Józefa, liczne przykłady sztuki rzeźbiarskiej – w centrum wsi (XVIII w.) oraz na pobliskiej Górze Zawada – tzw. Ogród Oliwny (XIX w.). 250 mieszkańców.



Nowa Morawa (niem. *Neu Mohrau*) – wieś położona w dolinie Morawki między Masywem Śnieżnika i Górami Bialskimi, powstała w XIV w. Wieś „graniczna” między polskim Śląskiem a czeskimi Morawami. Nieopodal Rezerwat „Nowa Morawa” (puszcza jodłowa) oraz przejście graniczne na Przeł. Płuszczyna. Hodowla pstrąga i wyciąg narciarski. 45 mieszkańców.

Kamienica (niem. *Kamnitz*) – wieś w dolinie Kamienicy, w Masywie Śnieżnika, założona jako miejsce wyrębu lasu i przetwórstwa drewna (XVI w.). We wsi warsztat Rzeźbiarstwa Artystycznego (dom nr 10). „Stacja Narciarska Kamienica” połączona z sąsiednim Bolesławowem. 60 mieszkańców.

Stronie Śląskie Wieś (niem. *Seitenberg*) – wieś letniskowa położona w dolinie Janówki pomiędzy Krowiarkami a Masywem Śnieżnika, nieopodal Siennej (Czarna Góra). Liczne przydrożne kapliczki i krzyże oraz zachowane stare zagrody (XIX w.). 220 mieszkańców.



Rogózka (niem. *Wolmsdorf*) – niezamieszkała wieś – nieruchomości na sprzedaż, znajdująca się w ofercie inwestycyjnej Gminy Stronie Śląskie (+48 74 811 77 11).



Sienna (niem. *Heudorf*) – wieś położona w dolinie Janówki, otoczona wzniesieniami Masywu Śnieżnika i Krowiarek. Jedne z najlepszych punktów widokowych w Sudetach: Czarna Góra (kolejka linowa i wieża widokowa), Przełęcz Puchaczówka i Skowronia Góra. Barokowy kościół oraz kapliczka z XVIII w. Wypas owiec i bacówka (oscypki). Jeden z największych i najlepszych w Polsce ośrodków narciarskich – „Czarna Góra”. Park rowerowy z jednymi z najlepszych w Europie tras kolarstwa górskiego typu downhill (zjazd na czas). Miejsca startowe dla paralotni. 20 mieszkańców.



Janowa Góra (niem. *Johannesberg*) – dawna osada górnicza (XVI w.), w XIX/XX w. miejscowość turystyczna, najwyżej położona i najmniejsza wieś letniskowa w Masywie Śnieżnika po polskiej stronie, nieopodal Siennej i Kletna. Przy głównej drodze w kierunku Siennej – zapomniany barokowy kościół św. Jana Nepomucena. 6 mieszkańców

STARÉ MĚSTO



Staré Město (niem. *Altstadt*) – miasto położone w dolinie rzeki Krupa, otoczone Masywem Śnieżnika, Górami Bialskimi i Jesenikiem. W XIV–XVII w. miasteczko górnicze, w XVIII/XIX w. ośrodek przemysłowy



wo-rolniczy, z rozwijającymi się na przełomie XIX/XX w. funkcjami turystycznymi i letniskowymi. Dziś ciche górskie miasteczko, urzekające barokowymi zabawkami. 2 000 mieszkańców.

Malé Vrbno (niem. *Würben*) – wieś powstała w XVII w., przy istniejących tu wcześniej odlewniach żelaza. Od końca XIX w. na skalę przemysłową wydobywa się grafit i dolomit.

Velké Vrbno (niem. *Würben*) – najwyżej położona wieś na Morawach, powstała w XVI w. W XVII w. działała tutaj huta i odlewnia żelaza, w XIX w. wydobywano grafit. Kamienny pomnik poświęcony żołnierzom poległym w I wojnie światowej. Jeden z najpopularniejszych ośrodków narciarstwa biegowego w Czechach – Snowpark Paprsek. 25 mieszkańców.



Nová Seninka (niem. *Spieglitz*) – jedna z najstarszych wsi w regionie (XIII w.), położona tuż przy granicy z Polską, przy dawnym szlaku handlowym wiodącym z Moraw na Śląsk. Stare sudeckie chaty, barokowy kościół św. Jana Chrzciciela z XVIII w. oraz kapliczka Bożej Męki. W pobliżu źródło im. Gutwińskiego. 40 mieszkańców.

Chrastice (niem. *Kratzdorf*) – wieś z XIV w., dziś miejscowość letniskowa, stare chaty sudeckie, niemieckie fortyfikacje z lat 30. XX w., barokowy kościół św. Linharta z XVIII w., kaplica Trójcy Świętej z XIX w., krzyż z XVIII w. na górze Olivetské, lipa o obwodzie 7,2 m. Hodowla karoszy starokladrubskich. Z górnej części wioski wspaniałe widoki na góry. 70 mieszkańców.

Kunčice (niem. *Kunzendorf*) – wieś z XIV w., dziś miejscowość letniskowa i centrum sportów zimowych, ośrodek jeździecki, kaplica Matki Boskiej Bolesnej z XVIII w., wiejska dzwonnica z XVIII w. 50 mieszkańców.

Stříbrnice (niem. *Stubenseifen*) – wieś powstała w XIV w. jako ośrodek wydobywania srebra, w XVI – XVII w. we wsi działały dwie huty szkła. Kościół św. Anny z XVIII w. oraz kapliczka z XIX w. Źródła wód mineralnych. Wieś turystyczna i ośrodek narciarski „Kralicak” połączony z ośrodkiem narciarskim w Hynčicach. 50 mieszkańców.





Hynčice pod Sušíną (niem. *Heinzendorf*) – XVI-wieczna wieś górnicza, dziś letnisko i ośrodek sportów zimowych „Kralicak” (połączony z ośrodkiem w Stribnicach), z pobliskich wzniesień piękne widoki na Jesioniki. Chata Navrsi – popularne miejsce startu wycieczek pieszych na Śnieżnik, kaplica z XVIII w. – dziś hotel, zabytkowa lipa z poł. XVI w. 40 mieszkańców.

ATRAKCJE OKOLICY

- | | |
|-------------------|---|
| Lądek-Zdrój | – najstarsze uzdrowisko w Polsce, kąpiele termalne |
| Radochów | – Jaskinia Radochowska |
| Trzebieszowice | – „Zamek na skale” |
| Międzygórze | – alpejska architektura, Ogród Bajek, Wodospad Wilczki |
| Bystrzyca Kłodzka | – Muzeum Filumenistyczne, historyczna zabudowa centrum miasta |
| Złoty-Stok | – kopalnia złota oraz park linowy |
| Kłodzko | – Twierdza Kłodzka, historyczna zabudowa centrum miasta |
| Branna | – średniowieczny zamek Kolštejn |
| Javornik | – zamek biskupów wrocławskich |
| Rychleby | – ruiny zamku gotyckiego |
| Hanušovice | – jeden z największych browarów na Morawach |
| Králíky | – historyczna zabudowa centrum miasta |

16. Informacje praktyczne

Gmina Stronie Śląskie

kod pocztowy dla wszystkich adresów
w Gminie Stronie Śląskie: **57-550 Stronie Śląskie**

telefon kierunkowy do Polski: **+ 48**

WAŻNE ADRESY I TELEFONY ALARMOWE

- *Urząd Miejski*, Kościuszki 55, Stronie Śl., tel. 74 811 77 11, fax. 74 811 77 32, www.stronie.pl, gmina@stronie.pl
- *Centrum Edukacji, Turystyki i Kultury*, www.cetik.stronie.pl, it.kultura@stronie.pl, Kościuszki 18, Stronie Śl., 74 814 32 05
- *Stroński Park Aktywności „Jaskinia Niedźwiedzia” Sp. z o. o.*, Kościuszki 20a, 57-550 Stronie Śl., 74 814 16 04
- *Biblioteka Miejska (z dostępem do internetu)*, Kościuszki 32, Stronie Śl., 74 814 11 21, biblstronie@wp.pl
- *Urząd Pocztowy*, Kościuszki 41, Stronie Śl., 74 814 11 01, uslugi.pocztowe@poczta-polska.pl
- *Nadleśnictwo Łądek Zdrój*, Strachocin 42, Stronie Śl, 74 814 14 39, 74 814 14 51 biuro.ladek@wroclaw.lasy.gov.pl
- *Stacja Paliw*, Polna 12, Stronie Śl., 74 814 32 53
Na terenie Gminy znajdują się liczne punkty serwisów samochodowych.
- *Komisariat Policji w Łądku-Zdroju. Rewir Stronie Śląskie*, Mickiewicza 2, Stronie Śl., 74 814 11 72 lub 997
- *Straż Miejska*, Mickiewicza 2, Stronie Śl., 74 814 77 57, 814 31 89
- *Ochotnicza Straż Pożarna*, Szkolna 3, Stronie Śl., 74 814 12 28, 783 694 577
- *Pogotowie Ratunkowe* 999
- *Górskie Ochotnicze Pogotowie Ratunkowe* 985, 601 100 300

ATRAKCJE TURYSTYCZNE I PRODUKTY LOKALNE

KLETNO

- *Jaskinia Niedźwiedzia w Kletnie*, Kletno 18, 74 814 12 50, 74 81 40 840, www.jaskinianiedzwiedzia.pl (wymagana wcześniejsza rezerwacja)
- *Podziemna Trasa Turystyczno-Edukacyjna w Starej Kopalni Uranu*, Kletno 40,601 889 243, www.kletno.pl, kontakt@kletno.pl
- *Muzeum Ziemi (i sklep z autorską biżuterią)*, Kletno 27, 748 140 828, 607 07 40 52, www.muzeum-kletno.pl, kontakt@muzeumkletno.pl

STARA MORAWA

- *Wapiennik „Łaskawy Kamień”*, Stara Morawa, 74 8 141 191, 695 205 787, www.wapiennik.eu, info@wapiennik.eu

STARY GIERAŁTÓW

- *„Galeria na szlaku”*, Stary Gierałtów 50, 74 814 24 99, 880 662 414

NOWY GIERAŁTÓW

- *„W malinowym chruśniaku” – poetycka ścieżka turystyczna* przy „Gościnnej zagrodzie” (sery i mleko kozie), Nowy Gierałtów 12, 74 814 14 52, www.sudety.info.pl/goscinnazagroda

SIENNA

- *Kolej linowa na Czarną Górę*, Sienna 11, 74 814 1245
- *Bacówka na Przełęczy Puchaczówka* – oscypki, mleko owcze

STRONIE ŚLĄSKIE

- *Muzeum Mineralów* (i sklep z autorską biżuterią), Kościuszki 40, 74 814 13 36
- *Huta Szkła Kryształowego „Violetta”* – sklep firmowy, Hutnicza 12, www.violetta.com.pl (zwiedzanie huty organizuje PTTK)

KAMIENICA

- *Rzeźbiarstwo Artystyczne* (pamiątki z drewna), Kamienica 10, 74 8 140 812

BANKI I BANKOMATY

- *Powiatowy Bank Spółdzielczy w Strzelinie, O/ Stronie Śląskie*, godz. 8.00–16.00, Kościuszki 31, Stronie Śl., 74 811 65 50
- *Bankomat Powiatowego Banku Spółdzielczego*, Świerczewskiego 17 d (sklep „Rema”)
- *Bankomat Banku Zachodniego* (przy wejściu do sklepu firmowego Huty Szkła Kryształowego „Violetta”), Hutnicza 12, Stronie Śl.
- *Bankomat Banku PKO BP. S.A.*, Nadbrzeźna 9, Stronie Śl.
- *Bankomat eCard* (sklep „Biedronka”), Zielona 5, Stronie Śl.
- *Bankomat eCard*, Ośrodek Górski „Czarna Góra”, Sienna 4

OPIEKA ZDROWOTNA I APTEKI

- *Praktyka Grupowa Lekarzy POZ „Medicus”*, Nadbrzeźna 14, Stronie Śl., 814 13 89, 814 13 91
- *Praktyka Grupowa Lekarzy POZ im. Marianny Orańskiej*, Hutnicza 12, Stronie Śl., 74 814 29 01, nzoz-stronie@wp.pl
- *Apteka Rumianek* (w POZ Medicus), Nadbrzeźna 14, Stronie Śl., 74 866 87 91
- *Apteka Daglezja* (w pawilonie handlowym), Nadbrzeźna 22, Stronie Śl., 74 814 11 55
- *Apteka Słoneczna* (na osiedlu Morawka), Morawka 31/1b, Stronie Śl., 74 814 25 08

REKREACJA

- *Stroński Park Aktywności „Jaskinia Niedźwiedzia” Sp. z o. o.*,
– *kryta pływalnia, sauna, jacuzzi, siłownia, hala sportowa* – Kościuszki 20a, Stronie Śl.
– *zalew w Starej Morawie* (molo, kąpielisko, wypożyczalnia sprzętów wodnych, pole biwakowe, pokoje gościnne), 74 814 16 04, www.jaskinianiedzwiedzia.pl, biuro@jaskinianiedzwiedzia.pl
- *Ośrodek jeździecki „FurmAnka”*, Nowy Gierałtów, 692 466 208, furmanka.gieraltow@wp.pl
- *Loty na paralotniach* – Krzysztof Makowski, 531 754 866
- *Korty tenisowe*, Hotel Morawa, Stara Morawa 11a, 74 814 08 74, www.hotelmorawa.pl, biuro@hotelmorawa.pl
- *Boisko sportowe „Orlik”*, Sudecka, Stronie Śl.
- *Stadion sportowy*, Sportowa, Stronie Śl.
- *Boisko sportowe „Orlik”*, Bolesławów

- **Gabinet masażu**, Grażyna Kobiałka, Mickiewicza 17a, Stronie Śl., 74 814 29 17, 697 387 018
- **Gabinet masażu**, Dariusz Wędziński, Świerczewskiego 17/9, Stronie Śl. 669 037 113
- **Gabinet masażu „Róża”**, Dorota i Marcin Adamczyk, Mickiewicza 3, Stronie Śl., 888 737 001, kontakt@solariumstronie.pl, www.solariumstronie.pl
- **Petange – gra w bule**, Karczma pod Aniołem, Kamienica 1a (prosimy o wcześniejszą rezerwację), 74 814 32 85, 603 959 149, www.snkamienica.pl, biuro@snkamienica.pl

USŁUGI PRZEWODNICKIE I TRANSPORTOWE

- **Polskie Towarzystwo Turystyczno-Krajoznawcze**, Kościuszki 17, Stronie Śl., tel./fax 74 814 13 79, www.pttk-stronie.pl, pttk@pttk-stronie.pl
- **Stroński Park Aktywności „Jaskinia Niedźwiedzia” Sp. z o. o.**, Kościuszki 20a, Stronie Śl., 74 814 16 04, www.jaskinianiedzwiedzia.pl, biuro@jaskinianiedzwiedzia.pl
- **„MANIKAR” – usługi przewozu osób – M. Zaucha**, Polna 8c, Stronie Śl., 507 009 648, 74 814 22 76, www.manikar.pl, manikar@manikar.pl
- **Usługi transportowe – Mariusz Pieczenia**, Kościuszki 64, Stronie Śl., 695 426 960, 74 814 27 80, www.pieczenia.com.pl, biuro@pieczenia.com.pl
- **Usługi transportowe – Mateusz Mikita**, Świerkowa 9, Stronie Śl., 602 506 678, 74 814 16 91
- **Wildcat – turystyka indywidualna i grupowa**, Stary Gierałtów 5, Stronie Śl., 661 926 237, www.wild-cat.pl, kontakt@wild-cat.pl

SPRZĘT SPORTOWY I TURYSTYCZNY

- **Sklep górski „Bongo”**, Kościuszki 35, Stronie Śl., 785 958 849, karolina.kolenkiewicz@op.pl
- **„Moto Jar” – akcesoria rowerowe**, Kościuszki 33a, Stronie Śląskie, 74 814 32 82, 602 591 195
- **„An-Mar”. Wypożyczalnia nart i rowerów. Serwis**, Jerzy Rapacz (możliwość dowozu) Jaworowa 16, Stronie Śl., 74 814 32 03, 606 241 263, www.jaskinia.pl/anmar, pokoje.narty.rowery@neostrada.pl,
- **Wildcat – wypożyczalnia nart i rowerów**, Stary Gierałtów 5, Stronie Śl., 661 926 237, www.wild-cat.pl, kontakt@wild-cat.pl

OŚRODKI NARCIARSKIE, WYPOŻYCZALNIE I SERWIS NART, SZKÓŁKI NARCIARSKIE

- **Ośrodek Górski „Czarna Góra” S. A.**, Sienna 4, Stronie Śl., 74 814 12 45, 74 814 30 00, www.czarnagora.pl
- **Stacja narciarska „Kamienica”** (Kamienica/Bolesławów) Kamienica 1A, Stronie Śl., 74 814 32 85, www.snkamienica.pl, biuro@snkamienica.pl
- **Wyciąg narciarski „Art-ski” w Bielicach**, 74 814 32 35, www.art-ski.wroc.pl, artskibelice@gmail.com
- **Wyciąg narciarski w Nowej Morawie**, 606 43 33 83, www.nowamorawa.pl.tl, nowamorawa@o2.pl,
- **Wyciąg narciarski w Nowym Gierałtowie**, 74 814 13 30, www.pokojewgorach.com

INFORMACJA TURYSTYCZNA

- *Centrum Edukacji, Turystyki i Kultury*, Kościuszki 18, Stronie Śl., (pn.–pt., 8–16, sob. 9–13), 74 814 32 05, www.cetik.stronie.pl, it.kultura@stronie.pl
- *Polskie Towarzystwo Turystyczno-Krajoznawcze*, Kościuszki 17, Stronie Śl., pn.–pt. 7.30–18.00, 74 814 13 79, www.pttk-stronie.pl, pttk@pttk-stronie.pl
- *Stroński Park Aktywności „Jaskinia Niedźwiedzia” Sp. z o. o.*, Kościuszki 20a, 57-550 Stronie Śl., 74 814 16 04
- *Urząd Miejski, Biuro Promocji i Rozwoju Gminy oraz Działalności Gospodarczej*, Kościuszki 55, Stronie Śl. (pn.–pt., 7.30–15.30), 74 814 77 22, www.stronie.pl, strategia@stronie.pl

INTERNET

- *Biblioteka Miejska*, Kościuszki 32, Stronie Śl., 74 814 11 21, biblstronie@wp.pl, pn.–pt., 8–18, sob. 9.30–13.30
- *Infokioski z dostępem do stron o tematyce turystycznej*:
 - CETiK, Kościuszki 18, Stronie Śl.,
 - SPA „Jaskinia Niedźwiedzia” Sp. z o.o. – kryta pływalnia, Kościuszki 20, Stronie Śl.,
 - Urząd Miejski, Kościuszki 55, Stronie Śl.,
 - Straż Miejska, Mickiewicza 2, Stronie Śl.,
 - Stacja narciarska Kamienica, Kamienica,
 - Karczma-Restauracja Puchaczówka, Sienna 5c,
 - Jaskinia Niedźwiedzia, Kletno.

NOCLEGI

Bielice

- *„Chata Cyborga”*. Pokoje gościnne, centrum konferencyjne, Bielice 2, 74 814 14 22, www.chatacyborga.pl, bielice@kki.net.pl
- *„Chatka Trapera”*. Agroturystyka, Bielice 2a, 74 814 27 12, www.bielice.pl/chatka_pl.html, bielice@bielice.pl
- *„Dom Gościnny u Majów”*. Agroturystyka – hodowla owiec, Uniwersytet w Bielicach, Bielice 5a, 74 814 27 20, www.bielice.info.pl/majowie/, majowie@bielice.info.pl
- *„Rudawiec”*. Agroturystyka, Bielice 7a, tel. 74 814 27 42, www.art-ski.wroc.pl, korytkowscy@bielice.info.pl

Bolesławów

- *Anna Tarnowska*. Pokoje gościnne, Bolesławów 10A, 74 814 27 39
- *„Pensjonat Emilia”*, Bolesławów 3, 74 814 16 68, 914 227 111, 695 626 323, 688 228 580, www.pensjonat-emilia.pl
- *„Pod Śnieżnikiem”*. Apartamenty, Bolesławów 11 L, 74 8 142 910, 603 206 084, apartamentysnieznik.pl, apartamenty@geotrade.pl
- *„Twój Sukces”*. Ośrodek wczasowy, Bolesławów 39, 74 814 11 88, 691 966 72, www.sukces.pl, boleslawow@twoj.sukces.pl
- *„U Ewy”*. Pokoje gościnne, Bolesławów 31A, 663 942 819, www.gory.info.pl/uewy
- *„Violetta Gulij”*. Pokoje gościnne, Bolesławów 31, 74 814 11 28, www.violetta.pl, violetta128@violetta.pl
- *„Willa Monte Neve”*. Ośrodek wczasowy, Bolesławów 12A, 74 814 08 71, 501 957 026, www.monteneve.pl, biuro@monteneve.pl

- **„Willa Sandra”**. Pokoje gościnne, Bolesławów 42, 74 814 08 14, 74 814 08 78, www.willa-sandra.pl, repcja@willa-sandra.pl

Goszów

- **„Ranczo u Jana”**. Pokoje gościnne, Goszów 23, 607 245 253, www.ranczoujana.eu, ranczoujana@europoczta.home.pl
- **„Pokoje u Darka”** Goszów 18, 663 107 814, www.noclegigoszow.dobrynocleg.pl
- **„Nad Młynówką”**, Goszów 12, www.nadmlynowka.dobrynocleg.pl
- **„Chatka Julki”**. Goszów 23a, 512 011 541, www.jaskinia.pl/chatkajulki, restauracja@jaskinia.pl

Janowa Góra

- **„Rudy”**. Pensjonat, Janowa Góra 9, 74 814 12 65, 883 348 236, www.pensjonat-rudy.pl, repcja@pensjonat-rudy.pl
- **„Siedlisko Solej”**. Pokoje gościnne, Janowa Góra 30, 512 373 892, www.solej.pl, info@solej.pl

Kamienica

- **„W Kamienicy”**. Agroturystyka, Kamienica 3, 74 814 19 08, 609 659 015, www.noclegiwkamienicy.pl, wkamienicy@sudety.info.pl

Kletno

- **„Chata Andreeasa”**. Pokoje gościnne, Kletno 2, 71 344 09 09, 698 677 914, www.chata-andreeasa.pop.pl/pl, barbarabartecka@poczta.fm
- **„Janowa Chata”**. Jan Trumpus, Kletno 17, 74 814 25 70, www.jaskinia.pl/janowachata
- **„Nad Stawami”**. Domki, Kletno 6f, 74 814 0 832, 693 828 383, www.kletno.com, figursky@gmail.com
- **„Pod Lipą”**. Agroturystyka, Kletno 12a, 74 814 20 25
- **„Sądejówka”**. Agroturystyka, Kletno 14, 74 814 21 51, www.kletno.info.pl, steniab@neostrada.pl
- **Villa „Panorama”**. Pokoje gościnne, Kletno 9f, 603 762 337, www.villapanorama.eu, kontakt@villapanorama.eu
- **Villa „Pod Jaskinią”**. Pokoje gościnne, Kletno 11, 74 814 21 82, 691 390 514, www.chaty.skb.pl, chatyniedzwiedzia@o2.pl,
- **„Wiedźminówka”**, Kletno 32, 74 814 18 01, 602 330 858, www.wiedzminowka-kletno.pl, wiedzminowka-kletno@wp.pl
- **„Zbójcki Ostep”**. Agroturystyka, Kletno 30, 74 814 25 70, 601 152 704

Młynowiec

- **„Leśna Chata”**. Agroturystyka, Młynowiec 5, 74 814 79 23, 605 782 323, www.sudety.info.pl/lesnachata, bam_him@wp.pl,
- **„Leśna Struga”**. Dom, Młynowiec 10A, 71 344 09 09, 698 677 914 www.chata-andreeasa.pop.pl, barbarabartecka@poczta.fm

Nowy Gieraltów

- **„Czartowiec”**. Pokoje gościnne, Nowy Gieraltów 24b, 668 464 463, www.czartowiec.pl
- **„Gościniec nad potokiem”**, Nowy Gieraltów 3, 74 814 12 48, 74 814 11 14, www.nad-potokiem.pokojegoscinnie.eu, renata.kastelik@wp.pl

- **„Gościnną Zagrodą”**. Agroturystyka – hodowla kóz, wyrób serów, B. R. Kalińscy, Nowy Gierałtów 12, 74 814 14 52, www.sudety.info.pl/goscinnazagroda, g.zagroda@sudety.info.pl.
- **„Niedziółka”**. Domki, Nowy Gierałtów 24, 693 110 093, www.agro-weekend.pl/agroturystyka, ued.trans@interia.pl
- **„Oberek”**. Dom Gościnny, Nowy Gierałtów 19, 74 814 27 48, www.oberek.eu/dom.html, annaobesztalska43@neostrada.pl
- **„Pokoje w górach”**. Agroturystyka, Nowy Gierałtów 8, 74 814 13 30, www.pokojewgorach.com, marek.wanat@wp.pl
- **„Ranczo”**. Agroturystyka, Nowy Gierałtów 17a, 74 814 12 86, 602 712 068, www.ranczofrodyma.cba.pl
- **„Stanica”**. Agroturystyka, Nowy Gierałtów 6, 74 811 90 95, www.stanica.dobrynocleg.pl

Nowa Morawa

- **„Domek Morawa”**. Pokoje gościnne, Nowa Morawa 9, 74 814 22 20, 692 413 043, www.domkiwypoczynkowe.com, bakarstronie@wp.pl
- **„Królikówka”**. Ośrodek Wypoczynkowy, Nowa Morawa 15, 74 814 08 10, 602 111 511, www.krolikowka.net16.net, krolikowka@wp.eu

Sienna

- **„Balbinka”**. Agroturystyka, Sienna 7, 74 813 09 17, www.balbinkaagro.republika.pl
- **Gościniec „Pod wyciągiem”**, Sienna 7E, 74 813 09 12, 695 677 661, www.podwyciagiem.com.pl
- **„Hubertus”**, Pokoje gościnne, Sienna 8, 74 814 33 10, 74 814 12 17, www.czarnagora-hubertus.pl, rezerwacja@czarnaora-hubertus.pl
- **Janina Główna**. Agroturystyka., Sienna 8, 74 814 12 17
- **„Kosówka”**. Pokoje gościnne, Sienna 8c, 74 8 130 929, www.kosowka-czarnagora.pl, kosowka@kosowka-czarnagora.pl
- **„Puchaczówka”**. Pensjonat, Sienna 5d, 74 811 65 80, www.puchaczowka.pl/pl/obiekty/Pensjonat, pensjonat@puchaczowka.pl
- **„Usługi hotelarskie Czarna Góra”**, Sienna 6a, 605 101 578, www.hotelgorski.pl, biuro@hotelgorski.pl
- **„Wojciechówka”**. Agroturystyka, Sienna 3, 74 814 29 41, www.sienna.spanie.pl, paszekw@xl.wp.pl
- **„Willa Puchaczówka”**. Pokoje gościnne, Sienna 7i, 74 811 65 70, 602 516 119, www.puchaczowka.pl, willa@puchaczowka.pl
- **„Złote Góry”**. Pensjonat, Sienna 5h, 602 220 148, 602 695 990, www.zlotegory.com, kontakt@zlotegory.com

Stary Gierałtów

- **„Agroturystyka z Jadwigą”**, Stary Gierałtów 44, 74 814 29 55, www.gieraltow.obitur.pl
- **„Domek na wzgórzu”**. Agroturystyka, Stary Gierałtów 85, 74 814 28 12, 697 073 364, www.domek-na-wzgorzu.pl, w-chwiesko@o2.pl
- **„Eskapada”**. Agroturystyka, Stary Gierałtów 37, 74 814 31 65, www.eskapada.info, kontakt@eskapada.info
- **„Jonny`s Apartments”**. Stary Gierałtów 49d, 74 814 19 62, www.jonnys.pl, recepca@jonnys.pl
- **„Karimat” – dom wypoczynkowy**, Stary Gierałtów 42, 74 811 98 25, 698 433 722, www.karimat.eu, kontakt@karimat.pl

- „*Labirynt*”. Agroturystyka, Stary Gierałtów 2, 74 814 20 44, www.czasnawypoczynek.pl
- „*Lopuchówka*”. Agroturystyka, Stary Gierałtów 50C, 74 811 96 20, www.lopuchowka.cba.pl, zbigniew.lopusiewicz@neostrada.pl
- „*Malwina*”. Dom Gościnny, Stary Gierałtów 74, 74 814 14 26, agrot.malwina@gmail.com
- „*Roza*”. Agroturystyka, Stary Gierałtów 35, 74 811 96 45
- „*Swojska Chata*”. Agroturystyka, Stary Gierałtów 80, 74 811 96 82, www.swojskachata.net, swojskachata@gmail.com,
- „*U Ewy*”. Gospodarstwo Agroturystyczne, Stary Gierałtów 39b

Stara Morawa

- „*Gościniec pod Czeremchą*”. Pokoje gościnne, Stara Morawa 18a, 74 814 12 87, 601 782 339, www.czeremcha.net, pokoje@czeremcha.net
- „*Hotelik Orański*”, Stara Morawa 13, 74 814 08 18, www.hotelikoranski.pl, info@hotelikoranski.pl
- „*Hotel Morawa*”, Stara Morawa 11a, 74 814 08 74, www.hotelmorawa.pl, biuro@hotelmorawa.pl
- *Maria Stencel*. Pokoje gościnne, Stara Morawa 14, 74 814 27 04
- „*Słoneczne Wzgórze*”. Pokoje gościnne, Stara Morawa 21b, 74 814 08 63, 663 567 940, www.sloneczne-wzgorze.com, info@sloneczne-wzgorze.com
- „*Wapiennik Łaskawy Kamień*”. Pokoje gościnne. Stara Morawa 29, 74 814 11 91, 695 042 308, www.wapiennik.eu, info@wapiennik.eu

Strachocin

- „*Dworek Galosa*”. Ośrodek wypoczynkowo-szkoleniowy, Strachocin 8, 74 814 14 81, 608 412 573, www.dworekgalosa.pl, monika.galos@dworekgalosa.pl
- „*Pod Jaworem*”. Pokoje gościnne, Strachocin 38, 74 814 28 81, www.jaskinia.pl/podjaworem, podjaworem@poczta.onet.pl
- „*Pod Kasztanem*”. Agroturystyka – hodowla koni huculskich, Strachocin 23, 74 814 12 83, www.pod-kasztanem.pl
- „*U Maryli*”. Agroturystyka, Strachocin 1, 74 814 16 49, 691 700 034, www.agroturystykaumaryli.pl, kontakt@agroturystykaumaryli.pl

Stronie Śląskie

- „*An-Mar*”. Pokoje gościnne, Jaworowa 16, 74 814 32 03, 606 241 263, www.czarnagora.info/anmar, pokoje.narty.rowery@neostrada.pl
- Apartament „*Julia*”, Kościuszki 26/12, www.jaskinia.pl/apartamentjulia, restauracja@jaskinia.pl
- „*Apartament na Krótkiej*” – mieszkanie, Krótka 3, 509 025 042, www.nakrotkiej.pl, info@nakrotkiej.pl
- „*Apartamenty Piechol*” – Morawka 17/3, Świerczewskiego 12/5, 661 426 948, www.piechol.pl, info@piechol.pl
- *Ewa Dobosz*. Pokoje gościnne, Dolna 21b, 609 357 979, 609 14 78 45, www.ladek.com.pl/ewa, domekewy@gmail.com
- „*Górska Dolina*”. Pokoje i apartamenty, Polna 18c, 74 814 16 23, 601 828 386, www.gorskadolina.pl, gorskadolina@gory.info.pl
- „*Górski Poranek*”. Pokoje gościnne, Kościuszki 72, 74 814 13 54, 503 025 962, www.gorskiporanek.pl, biuro@gorskiporanek.pl

- **„Gościniec Zapiecek”**. Pokoje gościnne, Mickiewicza 28, 74 814 17 03, 888 47 55 27, www.goscinieczapiecek.pl, kasia@goscinieczapiecek.pl
- **Janina Jamróz**. Pokoje gościnne, Mickiewicza 3, 74 8 141 665
- **„Kornelia”**. Pokoje gościnne, Kościuszki 21, 74 814 68 31, 504 906 382, www.kornelianoclegi.republika.pl, kornelianoclegi@gmail.com
- **„Lew Jaskiniowy”**. Centrum konferencyjno-szkoleniowe, Nowotki 14, 601 933 811, 74 869 87 11, www.lewjaskiniowy.pl, biuro@lewjaskiniowy.pl
- **Menos**. Pokoje gościnne, Kościuszki 20 a, 74 814 16 76, www.hotelmenos.com, menos@osrodekmenos.pl
- **„Mikołajówka”**. Pokoje gościnne, Dolna 9a, 696 039 512
- **„Monika”**. Pokoje gościnne, Jaworowa 10, 724 688 717, www.monika-stronie-slaskie.pl, rkropiewnicka@wp.pl
- **„Nad Rzeką”**. Pokoje gościnne, Mickiewicza 32, 609 533 267, www.nadrzeka.pl, nadrzeka@op.pl
- **„Pod Jesionami”**. Domki Turystyczne, ul. Turystyczna 18b-c, 74 814 12 42, 608 391 750, jaskinia.pl/domkipodjesionami, domkipodjesionami@poczta.fm
- **„Pod Sowią Kopą”**. Pokoje gościnne, Mickiewicza 23, Stronie Śl., 609 260 162
- **Pokoje gościnne**, Morawka 20/11, 74 8143228, 74 814 21 38
- **Pokoje gościnne, SPA „Jaskinia Niedźwiedzia” Sp. z o. o.**, Kościuszki 22 a, 74 814 16 04, www.jaskinianiedzwiedzia.pl, biuro@jaskinianiedzwiedzia.pl
- **„Przy Sudeckiej”** – mieszkanie, Morawka 36/9, 506 063 869
- **Sylvia Owczarek**. Pokoje gościnne, Kościuszki 91, 74 814 27 40, 600 182 521, www.jaskinia.pl/owczarek, noclegisylwiaowczarek@wp.pl
- **„U Ireny”**. Pokoje gościnne, Sportowa 2, 74 814 26 36, www.uireny.republika.pl, uireny@op.pl
- **„U Władzi”**. Pokoje gościnne, Jaworowa 18, 74 814 26 78, www.noclegi.pl/uwladzi, uwladzi@wp.pl
- **„Villa Elise”**. Pokoje gościnne, Mickiewicza 9, 74 814 25 16, 501 357 324, www.villaelise.pl, info@villaelise.pl
- **„Willa AKME”**, Kościuszki 33, 74 814 12 15, www.willaakme.pl, biuro@willaakme.pl
- **„Zacisze”**. Pokoje gościnne, Okrężna 13, 74 814 32 13, www.pokojezacisze.dobrynocleg.pl
- **„Zofia Ryczek-noclegi”**, Kościuszki 61a, 783 691 136, www.ryczek.eu, ryczek@wp.pl

Stronie Śląskie Wieś

- **„Astra”**. Pokoje Gościnne, Łąkowa 8, Stronie Śl. Wieś, 602 473 781, astra-stronie-slaskie.e-meteor.pl
- **„Danielówka”**. Agroturystyka, Stronie Śl. Wieś 29, 74 811 84 00, 605 257 320, www.danielowka.pl, agro@danielowka.pl
- **„Domek Lu-Sy Kukulka”**. Agroturystyka, Leśna 2, Stronie Śl. Wieś, 509 725 055, www.noclegikukulka.pl, luciasa@o2.pl
- **„Domek nad Janówką”**. Stronie Śl. Wieś 3a, 74 814 14 99, 609 532 791, www.enocleg.pl/obiekt/jlkm, domeknadjanowka@tlen.pl
- **D. i D. Tomala**. Pokoje gościnne, Stronie Śl. Wieś 38a, 74 814 30 19, 663 080 181

- „*Dom na Wzgórzu*”. Apartamenty, Stronie Śl. Wieś 34a, 74 811 54 51, 512 078 015, www.domnawzgorzu.pl, info@domnawzgorzu.pl
- „*Domek Snowboardera – Villa Rosa*”, Stronie Śl. Wieś 26d, 506 373 026, 696 919 752, www.domeksnowboardera.com, ds-kontakt@wp.pl
- „*Gościniec Leszczyniec – Ski Export Czarna Góra*”, Stronie Śl. Wieś 38b, 74 814 11 33, 660 682 631, www.leszczyniec.com.pl, leszczyniec@yahoo.pl
- „*Górski Potok*”. Pokoje gościnne, Leśna 3, Stronie Śl. Wieś, 608 467 116, www.gorskipotok.com, info@gorskipotok.com
- „*Karolinka*”. Pokoje gościnne, Stronie Śl. Wieś 57, 74 814 34 90, karolonka.pokoje@tlen.pl
- „*Koliba*”. Pokoje gościnne, Stronie Śl. Wieś 30a, 508 357 657, www.willakoliba.pl, marek@gos.pl
- „*Marianówka*”. Pokoje gościnne, Stronie Śl. Wieś 27, 74 814 30 40, www.marianowka.republika.pl, marianowka@op.pl
- „*Monte Negro*”. Agroturystyka, Stronie Śl. Wieś 27a, 602 653 617, montenegro.obitur.pl, pensjonat@monte-negro.pl
- „*Mieszkanie Agroturystyczne*”, Stronie Śl. Wieś 33, 74 814 12 19, www.victorberg.pl, rezerwacja@victorberg.pl
- „*Noclegi u Karoliny*”. Pokoje gościnne, Stronie Śl. Wieś 1, 74 814 29 93, 667 422 56, www.noclegi.pl/ukaroliny, kaska290@onet.eu
- „*Pod Chłopcikiem*”. Agroturystyka, Stronie Śl. Wieś 36, 74 814 30 62, www.nocowanie.pl/noclegi/stronie_slaskie/agroturystyka/92352
- „*Pod Wilczyńcem*”. Apartament, Poziomkowa 3, Stronie Śl. Wieś, 691 394 710, www.podwilczyncem.pl, oostrowskaa@wp.pl
- „*U Bartunia*”. Pokoje gościnne, Stronie Śl. Wieś 55, 74 814 12 80, www.ubartunia-stronie-slaskie.superturystyka.pl, noclegiubartunia@tlen.pl
- „*Villa Valle Verde*”. Pokoje gościnne, Poziomkowa 2, Stronie Śl. Wieś, 693 369 001, 693 369 401, www.valle-verde.pl, pensjonat@valle-verde.pl
- *Victor Berg Resort*, Stronie Śląskie Wieś 33i, 504 433 833, 504 433 733, 504 433 933, rezerwacja@victorberg.pl, www.victorberg.pl
- „*Wędrowniczek*”. Agroturystyka, Stronie Śl. Wieś 51, 74 814 31 16, www.wedrowniczek.com, noclegi@wedrowniczek.com
- „*Willa Diana*”. Pokoje gościnne, Stronie Śl. Wieś 37c, 503 131 488, 512 660 363, www.diananoclegi.pl, biuro@diananoclegi.pl
- *Zajazd „Oleńka*”. Pokoje gościnne, Stronie Śl. Wieś 41a, 74 814 17 81, 695 651 709, www.zajazd-olenka.superturystyka.pl

Hala pod Śnieżnikiem 1202 m n.p.m.

- *Schronisko „Na Śnieżniku”* im. Zbigniewa Fastnachta, 74 813 51 30, 501 63 11 34, www.schroniskonasniezniku.pl, schronisko@sudety.info.pl

GASTRONOMIA

Stronie Śląskie

- *Restauracja „Górski Poranek”*, Kościuszki 72, 74 814 13 54, 503 025 962, www.gorskiporanek.pl, biuro@gorskiporanek.pl
- *Restauracja i bar „Villa Elise”*, Mickiewicza 9, 74 814 25 16, 501 357 324, www.villaelise.pl, info@villaelise.pl
- *Bar Finezja – obiady domowe*, Hutnicza 16, 74 814 18 59, www.restauracje.it › Stronie Śląskie › bary

- *Restauracja Jaskinia*, Kościuszki 26/12, 74 814 12 85, 512 01 15 41, www.restauracja.jaskinia.pl, restauracja@jaskinia.pl
- *Zajazd „U Prezesa”*, Turystyczna 2, 74 814 18 59, www.restauracja.webprojekt.net.pl
- *Bar Mini – Max*, Kościuszki 50, 697 073 364, www.domek-na-wzgorzu.pl/bar-mini-max, w-chwiesko@o2.pl
- *Bar „U Prezesowej”*, Kościuszki 54, 693 828 397
- *„Lew Jaskiniowy” – bar*, Nowotki 14, 509 194 583, www.lewjaskiniowy.pl, biuro@lewjaskiniowy.pl
- *Car Pizza*, Nadbrzeźna 2a, 74 814 18 08
- *Mała gastronomia* (budynek basenu), Kościuszki 20a, 692 765 869

Sienna

- *Karczma „Czarna Góra”*, Sienna 11, 74 81 30 950, 74 814 12 45, www.czarnagora.pl, czarnagora@czarnagora.pl
- *Restauracja „Hubertus”*, Sienna 8, 74 814 33 10, www.czarnagora-hubertus.pl, rezerwacja@czarnaora-hubertus.pl
- *Restauracja-Karczma „Puchaczówka”*, Sienna 5c, 74 813 09 45, www.puchaczowka.pl, restauracja@puchaczowka.pl

Nowa Morawa

- *Hodowla i smażalnia pstrągów*, Nowa Morawa 6, 726 797 182
- *„Krolikówka”*. Ośrodek Wypoczynkowy – obiady domowe, Nowa Morawa 15, 74 814 08 10, 602 111 511, www.krolikowka.net16.net, krolikowka@wp.eu

Stara Morawa

- *Restauracja. Hotel Morawa*, Stara Morawa 11A, 74 814 08 74, www.hotelmorawa.pl, biuro@hotelmorawa.pl

Goszów

- *„Raj Pstrąga”*, Goszów 15, 607 632 811, www.rajpstraga.cba.pl

Kamienica

- *Karczma pod Aniołem*, Kamienica 1A, 74 814-32-85, 603 959 149 (poza sezonem narciarskim, głównie w weekendy)

Kletno

- *Biker's Choice – knajpa motocyklowa*, Kletno 1/8, 74 814 08 24, www.jaskinia.pl/bikerschoice
- *Kawiarnia w Jaskini Niedźwiedziej* (w pawilonie), 74 814 12 50, www.jaskinia.pl/jaskinia/pl/kawiarnia
- *„Nad Stawami” – łowisko pstrąga i karczma*, Kletno 6f, 74 814 08 32, 693 828 383, www.kletno.com, figursky@gmail.com
- *Villa – Restauracja „Pod Jaskinią”* Kletno 11, 74 814 21 82, 691 390 514, www.chaty.skib.pl, chatyniedzwiedzia@o2.pl

Stary Gierałtów

- *Mała Bavaria – bar i kawiarnia*, Stary Gierałtów 42, 74 811 98 25, 698 433 722, www.karimat.eu, kontakt@karimat.pl
- *Restauracja „Kryjówka”*, Stary Gierałtów 49d, 74 814 19 62, 608 889 661, www.jonnys.pl, repcja@jonnys.pl

Informacje praktyczne – Staré Město

kod pocztowy dla wszystkich adresów:

788 32 Staré Město

telefon kierunkowy do Czech: **+420**

WAŽNE ADRESY

- *Turistické informační Centrum (Centrum Informacji Turystycznej)*, nám. Osvození, Staré Město, tel./fax 583 239 134
- *Česká pošta (Poczta Czeska)*, nám. Osvození, Staré Město, 583 239 163
- *Čerpací stanice phm oil team A. S (Stacja paliw)*, nám. Osvození, Staré Město, 583 239 270
- *Staroměstská lékárna, (Apteka)*, Mgr. Petr Kokeš Jesenická 18, Staré Město, 583 239 235, 737 55 65 28
- *Bankomat ČSOB*, centrum miasta, Staré Město

ATRAKCJE TURYSTYCZNE

- *Vojenské muzeum (Muzeum Wojskowe)*
soboty, niedziele i święta, 9.00–16.00, 773 048 622, 721 615 914
- *Bunkry Staré Město*, os. Hanušovická 351, Staré Město, 607 889 747,
www.opevneni-stm.cz, bbck@opevneni-stm.cz
- *Černý kůň*, Ing. Zdeněk Panský, 731 024 341, zdenek.pansky@cmail.cz,
Lenka Panská, 734 470 466, www.cerny-kun.eu,
lenulkapiskotka@centrum.cz
- *Oárodek jezdziecki*, Kunčice, 608 755 432, www.ranckuncice.webnode.cz,
kvetidlo@centrum.cz
- *Multifunkční hřiště (wielofunkcyjne boisko sportowe)*, Sportovní,
Staré Město, www.staremesto.info
- *Kręgielnia w restauracji – pizzeri „Pod Javorem”*, Hanušovická 139,
Staré Město, 583 239 191, www.pod-javorem.euweb.cz

OŚRODKI NARCIARSKIE, WYPOŻYCZALNIE I SERWIS NART, SZKÓŁKI NARCIARSKIE

- *Oárodek narciarski KRALICAK*, Hynčice pod Sušinou – Stříbrnice,
608 050 618, www.skikralicak.cz
- *Oárodek narciarski Kuncice*, 777 719 900, 777 719 579,
www.skikuncice.cz, skikuncice@seznam.cz
- *Snowpark Paprsek*, 583 294 100, www.paprsek.net

NOCLEGI

STARÉ MĚSTO

- *„Ubytování v Soukromí”*, Květná 229, 723 261 771
- *„Ubytování v Soukromí”*, Květná 233, 731 470 261,
www.ubytovanivanicek.webnode.cz
- *„Apartmán Černý Kůň”*, Květná 253, 608 501 269,
www.apartman-cernykun.eu, zdenek.pansky@email.cz
- *„Ubytování v Soukromí”*, Hanušovická 117, 583 239 206, 736 691 227,
724 231 871, www.senk.ic.cz, marie.neumanova@email.cz
- *„Ubytování v Soukromí”*, Nová 219, 583 239 103, 608 404 084,
www.podsneznikem.cz, vera_burianova@quick.cz,

- „*Ubytování v Soukromí „Na Domkách*”, Lesní 298, 583 213 967, 775 230 051(2), www.novedomky.cz, penzion@novedomky.cz
- „*Ubytování u Morisse*”, Nádražní 101, 776 181 931, www.umorisse.cz, ubytovani@umorisse.cz,
- „*Penzion u Školy*”, Školní 102, 777 123 102, 776 611 640, www.staromestsko.cz, jiri.matous@email.cz
- „*Chalupa „U Richarda*”, Polní, 777 600 241, www.uricharda.wz.cz, chalupauricharda@seznam.cz
- „*Ubytovací Služby*”, nám. Osvobození 165, 583 239 269, 720 201 302, 774 239 351
- „*Penzion Windy*”, Hanušovická 156, 777 257 233, www.pensionwindy.cz, pensionwindy@seznam.cz
- „*Penzion Iluze*”, Nádražní 78, 608 703 285, www.iluze.xf.cz, penzion.iluze@gmail.com
- „*Penzion Národní Dům ****”, nám. Osvobození 71, 583 239 170, 606 320 594, www.ceskehory.cz/narodnidum, narodnidum@seznam.cz
- „*Rekreační Středisko Krupá*”, Kladská 38, 583 239 138, 602 574 649, 728 763 605, www.rskrupa.cz, info@rskrupa.cz
- „*Rs Uničovských Strojíren*”, Lesní 35, 583 239 160, 606 886 524, www.unicha.webpark.cz
- „*Hotel Pohoda *****”, nám. Osvobození 68,69, 583 212 806, 732 302 862, www.pohodahotel.cz, info@pohodahotel.cz

KUNČICE

- „*Chalupa Karra*”, Kunčice 6, 568 850 595, 777 650 531, 776 571 690, www.chata.cz, karra@volny.cz,
- „*Chata U Profesora*”, Kunčice 39, 777 123 102, www.staromestsko.cz, jiri.matous@email.cz
- „*Chata Sněžník*”, Kunčice 38, 774 833 444, tana.vy@quick.cz
- „*Chata Stará Škola*”, Kunčice 26, 777 138 415, www.staraskola.eu, info@staraskola.eu
- „*Chata Junior*”, Kunčice 14, 583 239 020, 776 569 944, 607 503 172, www.sportcentrum.ic.cz, skzabreh@atlas.cz
- „*Chalupa U Lípy*”, Kunčice 105, 604 788 535, 605 525 214, info@jeseniky-kuncice.cz, www.jeseniky-kuncice.cz

STŘÍBRNICE

- „*Apartmány Sternice*”, Stříbrnice 55 a 57, 603 372 932, 603 982 433, www.apartmany-stribrnice.cz, apartmany-stribrnice@centrum.cz
- „*Ubytování U Huberta*”, Stříbrnice 21, 583 239 370, 605 709 051, www.ceskehory.cz/uhuberta, hubikovam@seznam.cz
- „*Chata Pod Tetřeví Horou*”, Stříbrnice, 583 213 407, 602 766 127, 602 352 896, fax: 583 280 944, www.pension.ent.es.cz, entes@entes.cz
- „*Chata Babeta*”, Stříbrnice 2, 606 720 719, szdludeksima@seznam.cz
- „*Ubytování Konrád*”, Stříbrnice 32, 606 766 042, 604 304 645, petrkonrad@email.cz
- „*Králická Chata*”, Stříbrnice 16, 588 881 733, 607 893 904, www.kralickachata.cz, borek.wind@seznam.cz
- „*Chata Štvanice*”, Stříbrnice 6, 774 712 922, www.chatastvanice.cz, chatastvanice@seznam.cz
- „*Chata Na Kovárně*”, Stříbrnice 37, 721 857 054, www.kralicky-sneznik.cz, info@kralicky-sneznik.cz

- „*Chata Na Vyhlídce*“, Stříbrnice 7, 721 857 054, www.kralicky-sneznik.cz, info@kralicky-sneznik.cz
- „*Chata Návrší*“, Sternice, 774 415 986, www.navrsi.eu, navrsi@navrsi.eu
- „*Penzion U Kampů*“, Stříbrnice 7, 583 239 536, 731 109 292, www.ukampu.vrchniprchni.cz, marie.kampova@seznam.cz, info
- „*Penzion Krystal*“, Stříbrnice 43, 585 315 238, 602 753 591, www.tady.cz/krystal, aldopita@centrum
- „*Apartmá Relaxace Pod Králickým Sněžníkem*“, Stříbrnice 54, 777 225 186, Mirka.Chladkova@seznam.cz
- „*Kanadský Srub*“, Sternice, 608 828 900, 777 828 123, www.chaty-andrea.cz, chaty.spacek@seznam.cz
- „*Horská Roubenka Sternice*“, Stříbrnice, 608 828 900, 777 828 123, www.ceskehory.cz/roubenka-stribrnice, chaty.spacek@seznam.cz
- „*Horská Chata Orlí Hnido*“, Stříbrnice č.e. 20, 605 286 911, www.orlihnidzosneznik.cz, orlihnidzo.sneznik@seznam.cz

HYNČICE POD SUŠINOU

- „*Horská Chata Jiří*“, Hynčice 27, 608 874 182, 605 470 658, www.chatajiri.unas.cz, smutnyjiri@c-box.cz
- „*Horský Hotel Sněženka ****“, Hynčice pod Sušinou 15, 608 555 276, 583 239 008-9, www.hotel-snezenka.cz, info@hotel-snezenka.cz
- „*Horská Chata Javorka*“, Hynčice pod Sušinou 91, 734 383 863, www.javorka.eu, chata.javorka@seznam.cz
- „*Hotel Pod Zvonem ****“, Hynčice pod Sušinou 115, 775 750 109, 608 650 113, 775 750 110, www.hotelpodzvonem.cz, info@hotelpodzvonem.cz
- „*Stará Škola – Ubytovna*“, Hynčice pod Sušinou 18, 775 750 109, 775 750 110, 583 285 971, www.staraskolahyncice.cz, info@staraskolahyncice.cz
- „*Chata Spartak*“, Hynčice 17, 732 700 935, 608 650 118, www.chata-spartak.cz, pavelko@email.cz
- „*Chata Obchodní Akademie Mohelnice*“, Hynčice 20, 732 700 935, 608 650 118, pavelko@email.cz
- „*Horská Chata Kaštan*“, Hynčice pod Sušinou 83, 583 430 425, 604 585 480, www.chatakastan.unas.cz, svec.jaroslav@centrum.cz
- „*Chata Jakodoma*“, Hynčice pod Sušinou 107, 724 037 062, www.jakodoma.cz, tricolor@seznam
- „*Horská Chata Beran*“, Hynčice pod Sušinou 74, 603 825 660, 775 750 104, www.chataberan.cz, ivoberan@seznam.cz
- „*Chata Hynčice*“, Hynčice pod Sušinou 82, 776 387 108, 723 884 342, www.chatahyncice.wz.cz, chatahyncice@seznam.cz

CHRASTICE

- „*Horský Penzion Balnea*“, Chrástice 27, 777 810 458, 774 757 911, www.balnea.cz, info@balnea.cz

MALÉ A VELKÉ VRBNO

- „*Chata Terežka*“, Malé Vrbno 9, 585 412 577, 732 779 988, 603 836 315, janickovaz@seznam.cz
- „*Horská Chata Olšanka*“, Velké Vrbno 146, 774 415 357, www.olsanka.cz, olsanka@olsanka.cz

- „*Penzion Pod Paprskem*“, Velké Vrbno 185, 583 294 102, 608 150 234, www.relax.vrchniprchni.cz, penzion.pod.paprskem@razdva.cz
- „*Chata Julie*“, Velké Vrbno 58, 585 226 551, 775 707 490, 775 707 491, www.chata-julie.com, info@chata-julie.com
- „*Horský Hotel Paprsek*“, Velké Vrbno 27, 583 294 100, 777 076 542, www.paprsek.net, paprsek@razdva.cz

NOVÁ SENINKA

- „*Rekreační Středisko Nová Seninka*“, Nová Seninka 105, 777 887 456, www.novaseninka.cz, chata@novaseninka.cz

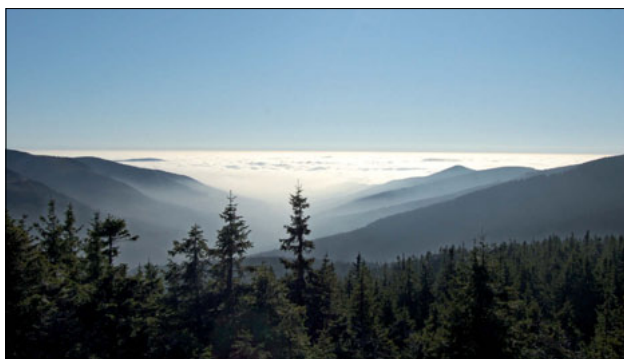
GASTRONOMIA

STARÉ MĚSTO

- „*Restaurace A Penzion Pod Javorem*“ Hanušovická 139, Staré Město, 583 239 191, 724 773 196, www.pod-javorem.euweb.cz
- „*Staroměstský Šenk*“ Hanušovická 117, Staré Město, 736 691 227, 724 231 871, www.sweb.cz/staromestskysenk
- *Vinárna „Goldek“* Školní 75, Staré Město, 775 630 072, MartinaHalamkova@seznam.cz, www.vinarnagoldek.iglu.cz
- „*Restaurace A Penzion Národní Dům*“ nám. Osvobození 71, Staré Město, 583 239 170, 606 320 594, www.narodnidum.vrchniprchni.cz
- „*Restaurace Hotelu Pohoda****“ nám. Osvobození 68/69, Staré Město, 732 302 862, 602 733 657, 583 212 806, www.pohodahotel.cz, info@pohodahotel.cz, filipcikova@pohodahotel.cz
- „*Vinárna A Kavárna Pod Sněžníkem*“ Hanušovická 156, Staré Město, 776 637 125
- „*Hospoda U Huga*“ Křižíkova 79, Staré Město, 777 336 957
- *Cukrárna „U Otesánka*“ nám. Osvobození 24, Staré Město, 739 012 170

W OKOLICY

- „*Hospůdka U Vleků*“ Hynčice pod Sušinou 103, Staré Město
- „*Restaurace Hotelu Sněženska*“ Hynčice pod Sušinou 35, Staré Město, 583 239 009 (008), 608 555 276, 777 632 860, www.hotel-snezenska.cz
- „*Restaurace Na Chatě Paprsek*“ Velké Vrbno, Staré Město, 583 294 100, paprsek@razdva.cz, www.paprsek.net
- „*Restaurace Na Chatě Navrší*“ Stříbrnice, Staré Město, 774 415 986, navrsi@navrsi.eu, www.navrsi.eu
- „*Restaurace Penzionu U Kampů*“ Stříbrnice 7, Staré Město, 583 239 536, 731 109 292



17. Mini słowniczek

Czeski i polski należą do języków słowiańskich, ale wiele podobnie brzmiących wyrazów ma w obydwu językach całkiem inne i zaskakujące znaczenia! Rzadko staje się to powodem nieporozumień między Czechami a Polakami, częściej – śmiechu! Oto kilka przykładów:

czes. pachně – pol. śmierdzi
 pol. pachnie – czes. siti, voně

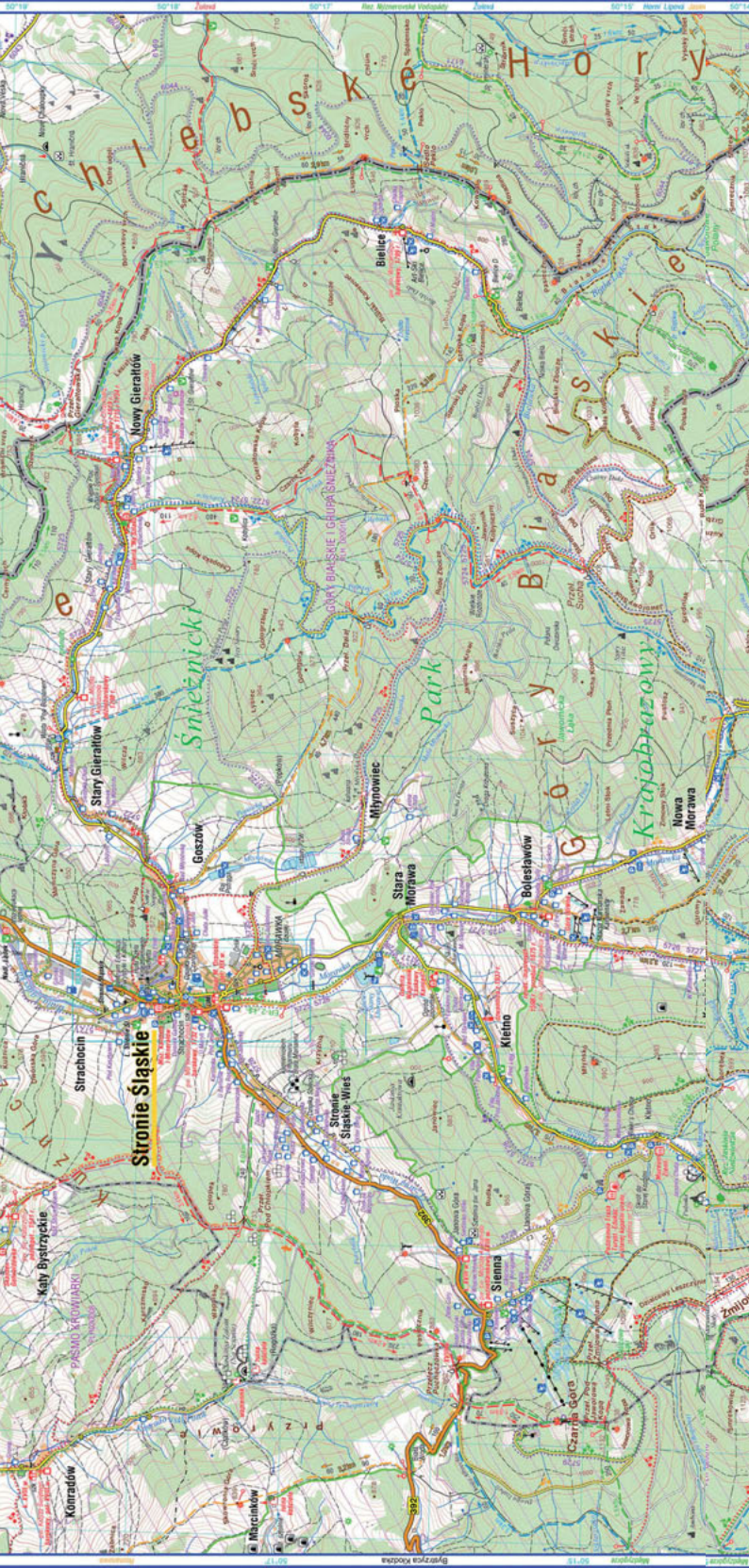
czes. kára – pol. fura, dobry samochód
 pol. kara – czes. trest

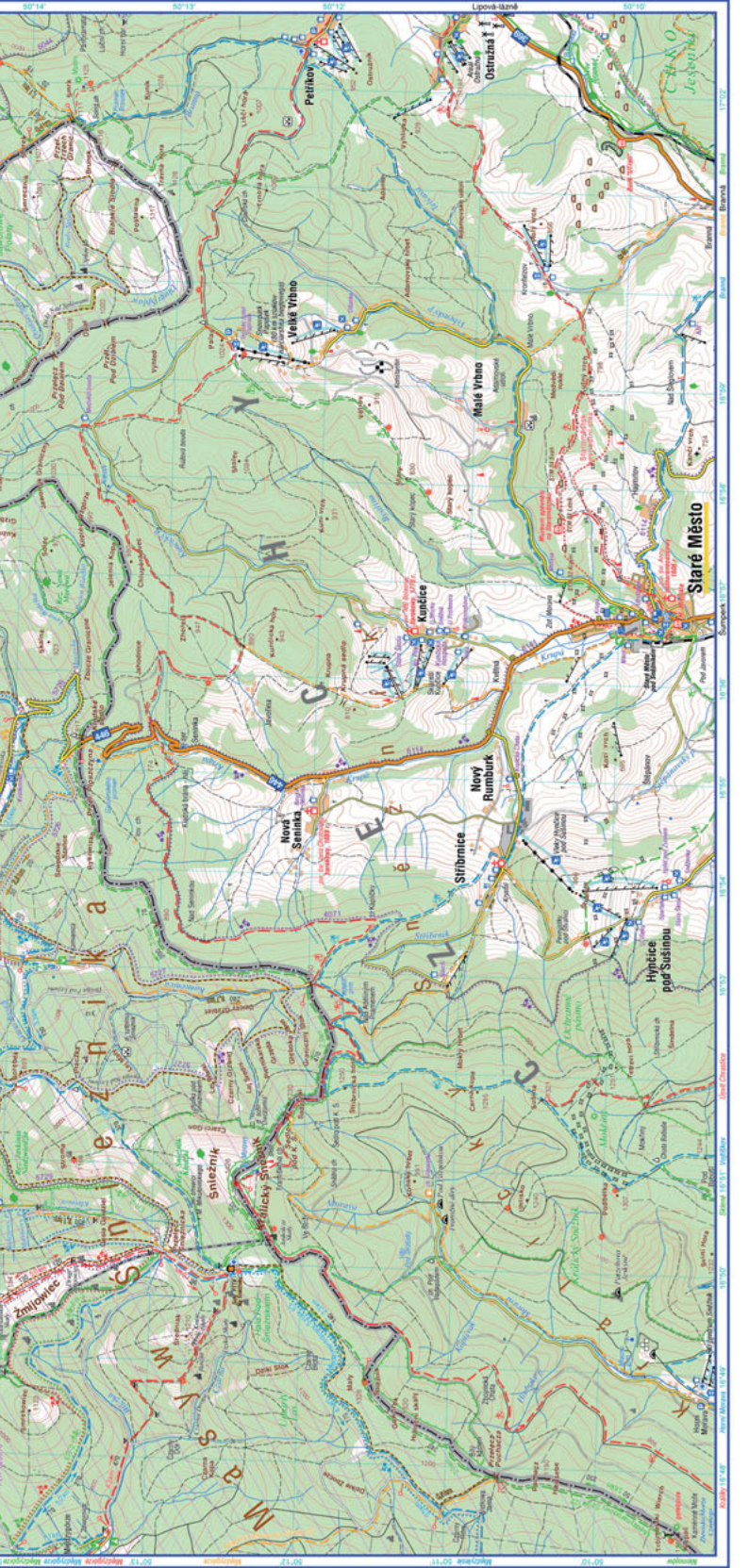
czes. laska – pol. miłość
 pol. laska – czes. hul

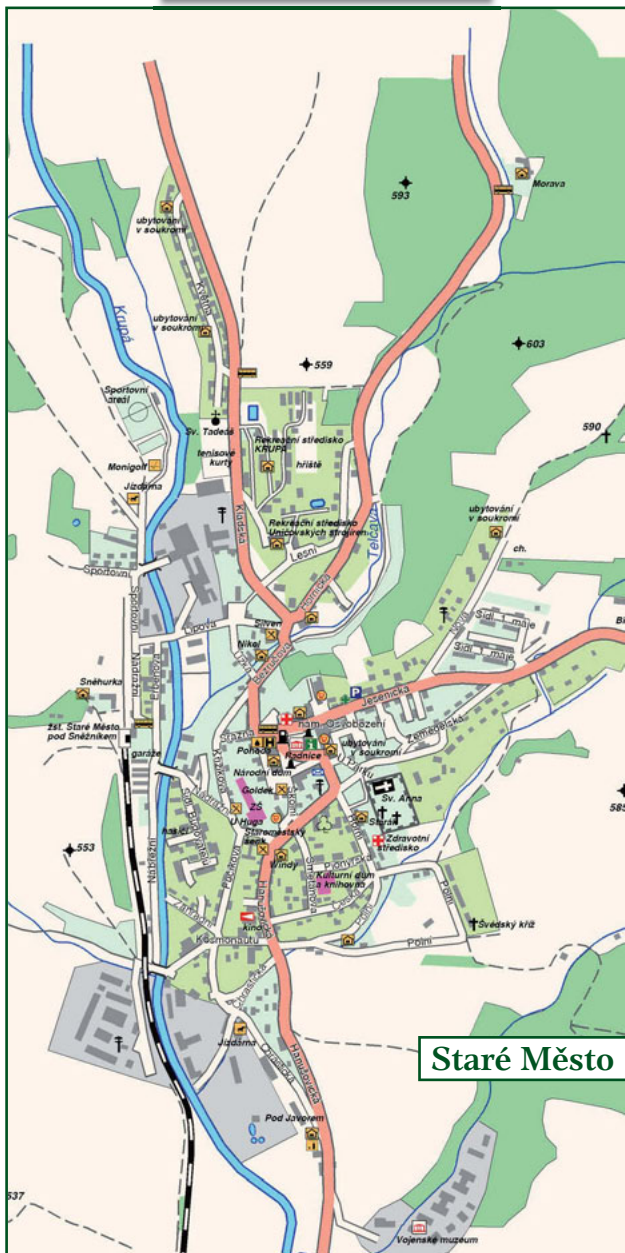
czes. rozpustná – pol. rozpuszczalna (kawa)
 pol. rozpusta – czes. (sexuálni) prostopádnost

CZESKI	POLSKI
Ano/Ne	Tak/ Nie
Děkuji/Děkuju	Dziękuję
Není zač	Nie ma za co
Prosím	Proszę (gdy coś podajesz/ gdy o coś prosisz)
Dobré ráno/ odpoledne!	Dzień dobry! (rano/popołudniu)
Na shledanou!	Do widzenia!
Ahoj!/ Pa!, Čau!	Cześć!/Pa!
Promiňte/ S dovořením	Przepraszam!
Omlouvám se/ Promiň/ Je mi líto	Przepraszam (przykro mi)
Těší mě	Miło cię poznać.
Jak se máš?	Jak się masz?
Mám se dobře	Mam się dobrze
Móviě po czesku tyľko trochě	Mlujęw ćesky jen trochu
Czy mógłby Pan/Pani to zapisać?	Proszím wás, napište mi to
Nie rozumiem	Nerozumím
Nevím	Nie wiem
Nocleh se snídaní	Nocleg ze śniadaniem
Máte volné pokoje?	Czy są wolne pokoje?
Chtěľa bych rezervovat dvou- ľůžkový pokoj s koupelnou	Chciałabym zarezerwować dwuosobowy pokój z łazienką
cestovní pas	paszport
Kde je nejbližší bankomat?	Gdzie jest najbliższy bankomat?
Jak se dostanu do ...?	Jak się dostać do ...?
Hledám Husovu ulici	Szukam ulicy Husa
Nejsem odtud	Nie jestem stąd
To je daleko	To jest daleko
Ztratil jsem se	Zgubiłem się
Odboč vpravo/ vlevo	Skręć w prawo/lewo
Jdi rovně	Idź prosto

CZESKI	POLSKI
auto	samochód
vlak	pociąg
nádraží	stacja kolejowa
autobusová zastávka	przystanek autobusowy
obchod	sklep
benzínová pumpa	stacja benzynowa
Moje auto mělo poruchu	Mój samochód się zepsuł
hotovost	gotówka
směnárna	kantor
Můžu zaplatit kreditní kartou?	Czy mogę zapłacić kartą kredytową?
Kolik to stojí?	Ile to kosztuje?
Účet prosím	Poproszę o rachunek
Kolik je hodin?	Która jest godzina?
Kdy?	Kiedy?
dnes/zítřa/včera	dzisiaj/jutro/ wczoraj
Je pět hodin	Jest piąta
Je šest hodin a deset minut	Jest dziesięć po szóstej
jídelní lístek	jadłospis, menu, karta
Pečené kuře s hranolkami, prosím	Poproszę kurczaka z frytkami
Bílou kávu, prosím	Poproszę kawę z mlekiem
Výborné	Bardzo smaczne
Dobrou chut'!	Smacznego!
Na zdraví!	Na zdrowie!
spropitné	napiwek
brambora	ziemniak
polévka	zupa
dezert/ zákusek	deser
perlivá/ neperlivá minerálka	gazowana /niegazowana woda mi- neralna
šálek kávy	filiżanka kawy
koflík čaje	kubek herbaty
láhev št'ávy	butelka soku
stopka vína	kieliszek wina
Cítím se špatně	Źle się czuję
Potřebuji pomoc	Potrzebuję pomocy
nemocnice	szpital
lékárna	apteka
Můžete nás vyfotit?	Czy mógłby pan nam zrobić zdjęcie?
obec	miejsowość
rozcestí	skrzyżowanie, węzeł szlaków
cesta	droga, szlak
chata	schronisko
cyklotrasa	szlak rowerowy
hajovna	leśniczówka
hospoda	bar
hrad	zamek
kaple	kaplica
kostel	kościół
lanovka	kolej linowa
stezka	ścieżka
sedlo	przełęcz
strom	drzewo
ubytovani	nocleg
vlek	wyciąg narciarski









www.stronie.pl



www.stronskiewioski.pl



www.mu-stare mesto.cz

